

Raasepori, Vistjärnan & Källträsket

Luontoselvitys 2016



Silvestris luontoselvitys oy
Jorma Pennanen
Sami Virta
Esko Vuorinen
1.11.2016

Sisältö

1.	Johdanto.....	3
2.	Alueet.....	3
3.	Aineisto ja inventointimenetelmät.....	4
3.1.	Karttatarkastelu.....	4
3.2.	Elinympäristö- ja kasvistokartoitus.....	4
3.3.	Linnust selvitys	5
3.4.	Liito-oravaselvitys.....	5
3.5.	Lajien ja luontotyyppien suojelu.....	6
3.6.	Arvoluokitus.....	7
3.7.	Raportissa käytetyt lyhenteet.....	7
4.	Vistjärnan	8
5.	Källträsket N	15
6.	Källträsket S.....	24
7.	Tulokset.....	37
7.1.	Kasvit	37
7.2.	Käävät	37
7.3.	Linnut.....	38
7.4.	Arvokkaat lajit ja luontokohteet.....	41
7.5.	Muut eläimet.....	43
8.	Johtopäätökset.....	44
9.	Lähteet.....	45

Liite 1: Lajiluettelot (kasvit, linnut, käävät muut eläimet)

Kansikuva: Ljusvikenin rantaluhtaa (Källträsket S).

Raportin kuvat © Jorma Pennanen.

Selvityksen laatija:

Silvestris luontoselvitys oy

(Esko Vuorinen, Jorma Pennanen & Sami Virta)

Heikinkatu 4

10300 Karjaa

gsm 050 538 0386

esko.vuorinen@silvestris.fi

1. Johdanto

Tämä luontoselvityksen tarkoituksena on tarjota riittävät tiedot kohteena olevien alueiden maankäytön jatkosuunnittelua varten.

Luontoselvityksen on laatineeseen työryhmään kuuluvat luontokartoittajat Jorma Pennanen (kasvillisuus, sienet, luontotyytit), Sami Virta (linnusto), Esko Vuorinen (vastuu koko selvityksestä) sekä opiskelija Kåre Karlsson Novia ammattikorkeakoulusta (liito-orava).

2. Alueet

Luontoselvityksen kohteena on kolmen erillisen alueen muodostama kokonaisuus Raaseporin kunnassa noin viisi kilometriä Karjaan taa-jamasta kaakkoon päin. Alueen ala on yhteensä noin 34 hehtaaria.

Läntinen osa-alue (Vistjärnan eli Viisulampi) käsittää kalliolaikkuisen ja metsäisen maastokohouman rinteinen. Osa-alue rajautuu etelässä Viisulammen rantaan. Alue on ranta-alueita lukuun ottamatta suurimmaksi osaksi hoidettua talousmetsää.

Pohjoisimmalla osa-alueella (Källträsket N) on niinkään enimmäkseen eri tavoin käsiteltyjä talousmetsäkuvioita. Alueen keskeltä kulkee mökkikiinteistöille johtava hiekkatie pistoineen. Osa-alueella on useita avokallioita. Koillisessa alueeseen kuuluu n. 120 metriä Källträsketjärven rantaviivaa.

Eteläisin osa-alue (Källträsket S) sijaitsee järven länsirannalla. Alueella on harjoitettu jonkin verran metsätaloutta. Vanhoja hakkuukantoja ja hakkuutähteitä näkyy monilla kuvioilla. Alue on kokonaisuutena erämaisempi ja luonnontilaisempi kuin kaksi muuta aluetta.

Källträsket (Lähdejärvi) on läheisen Kvarnträskin tapaan runsasravinteinen ja matala. Järvi on kärsinyt toistuvista sinileväkukinnoista ja kalakuolemista. Järven ongelmia on koitettu vuosien saatossa eri tavoin ratkaista.

Järven länsirannalla sijaitsee joitakin kiinteistöjä, itäranta on suuremmaksi osaksi rakentamatonta. Järven kaakkoispohjukan vesialueet ja maa-alueet itäpuolella ovat osin Inkoon kunnan puolella

Selvitysalueita lähinnä oleva luonnonsuojelualue sijaitsee Källträsketin itärannalla (YSA014118).

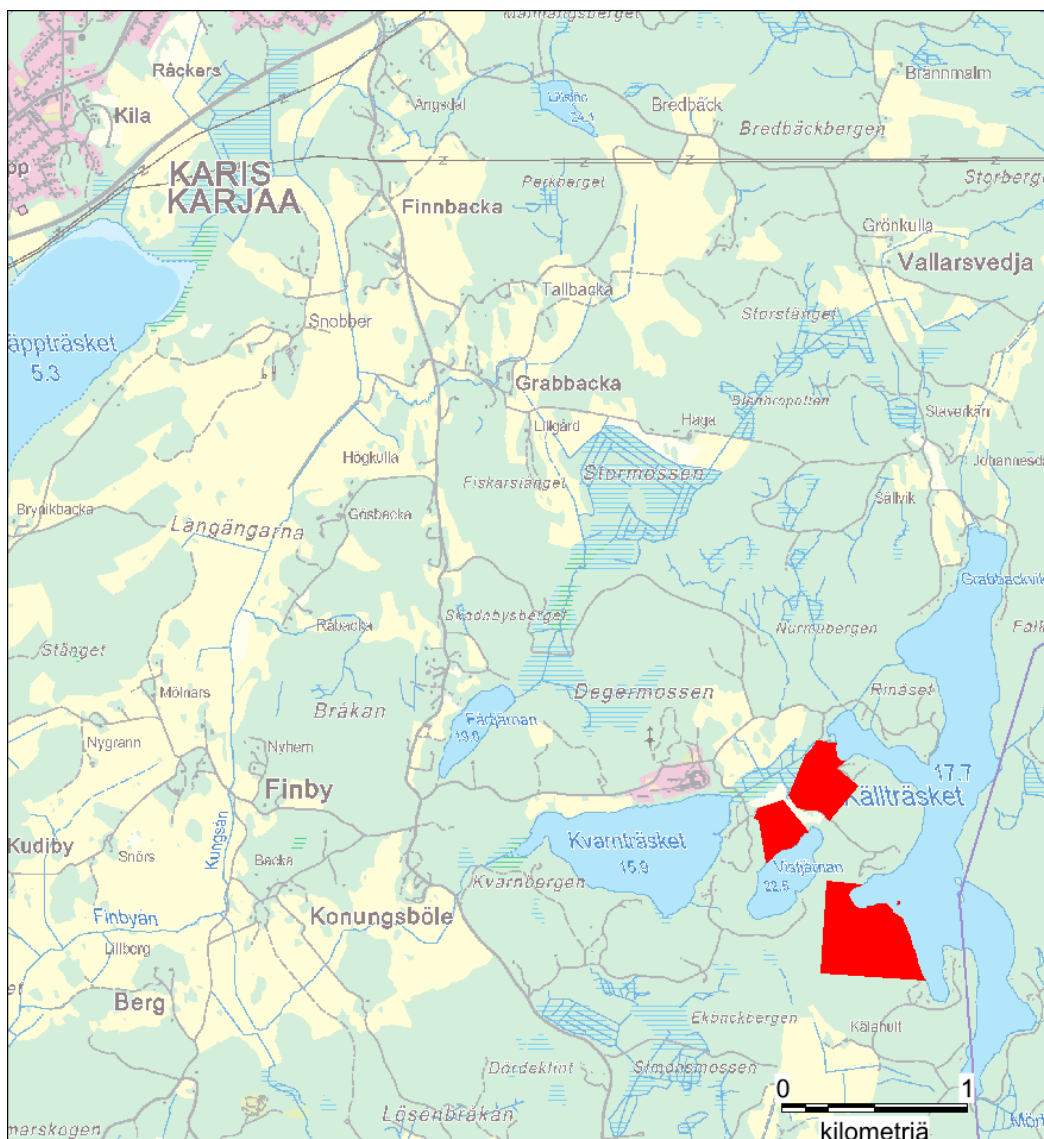
Alueen välittömässä läheisyydessä ei sijaitse tärkeitä pohjavesialueita.

Alue on Uudenmaan vahvistettujen maakuntakaavojen yhdistelmäkartassa 2014 (Uudenmaanliiton karttapalvelu) merkitty MLY-alueeksi (metsätalousvaltainen alue, joka on laaja ja yhtenäinen ja ekologisen verkoston kannalta merkittävä). MLY-alueilla tulisi maankäytössä mm. turvata ekologisten yhteyksien säilyminen sekä välttää alueen pirstoutumista.

Alue kuuluu hemiboreaaliseen kasvillisuusvyöhykkeeseen (1b, hemiboreaalinen, Lounainen rannikkomaa).

3. Aineisto ja inventointimenetelmät

Suunnittelualueilta (kartta 1) tehtiin touko-heinäkuussa 2016 luontotyyppi- ja kasvistokartoitus sekä liito-orava- ja linnustonselvitykset. Muuta alueilla esiintyvää lajistoa kirjattiin muistiinpanoihin maastotöiden aikana.



Kartta 1. Selvitysalueiden sijainti.

Kartta: © Silvestris luontoselvitys oy/pohjakartta MML 7/2016

3.1. Karttatarkastelu

Maastotyön pohjaksi tehtiin kartta- ja ilmakuvatarkastelu, jonka perusteella piirrettiin alustavat luontokuviot.

3.2. Elinympäristö- ja kasvistokartoitus

Kasvillisuus- ja elinympäristökartoitus tehtiin 7.6. ja 9.6 sekä 20.8.2016. Maastossa havainnoitiin ensisijaisesti kasvillisuutta, mutta

myös sieniä, lintuja sekä jonkin verran myös muuta eliöstöä. Havaittuun putkilokasvilajistoon sekä elinympäristöjen rakennepiirteisiin perustuen määriteltiin luontotyypit sekä arvioitiin niiden edustavuutta ja harvinaisuutta. Samalla arvioitiin kuviokohtaisesti alueiden soveltuvuutta eliöstölle, erityisesti direktiivilajeille. Luonnonarvojen perusteella arvioitiin myös alueiden soveltuvuutta erityyppiseen maankäyttöön.

Maastotyössä käytettiin karttaa 1:3000 ja GPS-paikanninta. Kuvioiden lopulliset rajat on piirretty kartan, ilmakuvien ja GPS-paikantimella määriteltyjen pisteiden avulla.

3.3. Linnustoselvitys

Linnustoselvitys tehtiin 7.6.2016. klo 05-09. Selvitysalueen linnusto laskettiin Koskimiehen ja Väisäsen (1988) kuvaamaa kartoitusmenetelmää soveltaen. Alueen linnuston selvittämiseksi tehtiin vain yksi kartoitus sillä tarkoituksena oli löytää vain alueella mahdollisesti pesivät arvokkaat lajit, näin ollen perusteellista kaikkien lajien reviirikartoitusta ei tehty. Kartoituksessa keskityttiin rantavyöhykkeen perusteelliseen läpikäymiseen mahdollisten kuikkalintujen pesien löytämiseksi. Myös alueen vanhat metsät ja lehdot käytiin läpi muuta aluetta tiheämmällä kammalla. Hakkuuaukeat kierrettiin vain niiden laiteita myöten.

Kartoitustyö suoritettiin kävelemällä selvitysalue kattavasti läpi, siten ettei yksikään metsäinen maastonkohta hakkuuta lukuun ottamatta jäänyt 50 metriä kauemmaksi laskijasta. Maastossa havainnot kirjattiin karttasuurennokselle (1:3000). Apuna lintujen sijoittamisessa kartalle käytettiin GPS-paikanninta (Garmin 64s). Reviiriksi tulkittiin laulava koiras tai selkeä reviiriin tai pesintään viittaava havainto, kuten hautova, varoittava tai pesämateriaalia kantava lintu. Sää oli kartoitusaikaan pilvetön ja tyyni. Lämpötila aamulla +10°.

Lisäksi tehtiin yöllinen kehrääjäkartoitus 30.6. - 1.7. välisenä yönä klo 00.30 - 02.10. Sää oli pilvetön, lämmin ja tyyni. Kartoitus suoritettiin kävelemällä hitaasti Vistjärnania ympäröiviä hiekkateitä. Aika ajoin pysähdyttiin noin viideksi minuutiksi kuuntelemaan kehrääjiä. Havaitut kehrääjät merkittiin GPS:n suuntiman ja äänen etäisyyden perusteella karttapisteiksi. Yksittäisten laulupisteiden perusteella tehtiin lopulliset reviirikartat.

Edellä kuvatulla tavalla saatiin suhteellisen luotettava kuva alueen linnustosta, kun lisäksi kasvillisuus- ja elinympäristökartoitusten yhteydessäkin tarkkailtiin lintuja. Alueella mahdollisesti pesivien pöllöjen kartoittamiseksi olisi voitu tehdä pöllökuuntelu lopputalvesta tai alkukevästä.

3.4. Liito-oravaselvitys

Liito-oravaselvitys tehtiin kesäkuun alussa. Merkkejä liito-oravasta etsittiin mahdollisten pesä- tai ruokailupuiden alta, joihin eläimellä on

tapana ulostaa. Käytännössä tarkastettiin oliko eläimen papanoita suurten haapojen ja kuusien tyvillä. Kartoitusalueilta käytiin läpi metsäkuviot, jotka arvioitiin metsän rakenteen ja puulajiston takia potentiaalisiksi liito-oravan elinpiireiksi. Liito-oravakohteiden rajaukset arvioitiin maastossa liito-oravan jätösten sijaintien ja metsikön laadun perusteella. Menetelmänä sovellettiin selvityksessä ”Moottoritie VT 1 laajennus Lieviö-Muurla” käytettyä menetelmää (Vuorinen 2001).

Tärkeimpiä liito-oravaesiintymän ominaisuuksia ovat pesäpuiksi sopivien kolopuiden esiintyminen, sekametsäisyys, erityisesti kuusten ja vanhojen haapojen esiintyminen, ravintopuiden, kuten leppien, esiintyminen sekä metsän kytkeytyneisyys muuhun metsäalueeseen (metsäalueen pirstoutumattomuus).

Maastossa määriteltiin myös potentiaalisten esiintymien rajat sekä esiintymien väliset metsäyhteydet liito-oravan kannalta.

3.5. Lajien ja luontotyyppien suojelu

Selvityksessä havainnoitiin luonnon monimuotoisuuden kannalta arvokkaita lajeja ja elinympäristöjä seuraavien kansallisen ja EU:n lainsäädännön sekä direktiivien pohjalta:

- Luonnonsuojelulain (LSL) 29 §: n tarkoittamat suojellut luontotyypit
- Luonnonsuojelulain (LSL) 46 §:n tarkoittamat uhanalaiset lajit
- Luonnonsuojelulain (LSL) 47 §:n tarkoittamat erityisesti suojeltavat lajit
- Metsälain (ML) 10 §:n tarkoittamat erityisen tärkeät elinympäristöt
- Vesilain (VL) 2. luvun 11 §:n tarkoittamat kohteet
- Luontodirektiivin liitteiden II ja IV lajit

Elinympäristöjen uhanalaisuus on määritetty Suomen luontotyyppien uhanalaisuusarvioinnin (Raunio ym. 2008) mukaisesti.

Suomen kansainväliset vastuulajit ovat uhanalaisuusarvioinnin 2001 (Rassi ym.) mukaisia.

Lajien uhanalaisuusluokitus on uhanalaisarvioinnin (Rassi ym. 2010) mukainen.

Lintujen uhanalaisuusluokitus on uhanalaisarvioinnin 2015 (Tiainen ym.) mukainen.

Nisäkkäiden uhanalaisuusluokitus on uhanalaisarvioinnin 2015 (Liukko ym.) mukainen.

Lisäksi huomioitiin alueellisesti uhanalaiset lajit (Rassi ym. 2001 & Rassi ym. 2010).

3.6. Arvoluokitus

Alueet jaettiin 65 luontokuvioon (kartat 2, 3 ja 4), joista kustakin on lyhyt kuvaus sekä luonnonarvoihin perustuva arvotus. Arvoluokasta 2 ylöspäin sekä tarpeen mukaan on esitetty myös arvoluokan perustelut sekä suosituksia.

- 5 Kansallisesti arvokas. Ainutlaatuisen lajin esiintymä tai erittäin uhanalaisen lajin kansallisesti tärkeä esiintymä. Perustetut suoje-lualueet. Vaativat yleensä luonnonsuojelun perustamista.
- 4 Maakunnallisesti arvokas. Uudellamaalla erityinen tai ainutlaa-tuinen elinympäristö tai uhanalaisen lajin tärkeä, elinvoimainen esiintymä. Luonnonarvojen säilyttäminen vaatii usein luonnon-suojelun perustamista.
- 3 Paikallisesti erittäin arvokas. Kohde, jossa on erityisiä luon-nonarvoja, uhanalaisen tai harvinaisen lajin esiintymä tai edusta-van luontotyyppi, joka on erityisen hyvässä luonnontilassa. Luonnonarvojen säilyttäminen edellyttää usein jotain rajoituksia maankäyttöön.
- 2 Paikallisesti arvokas. Kohteessa on joitain luonnonarvoja, joiden säilyttäminen saattaa vaatia jonkinlaisia rajoituksia maankäyt-töön.
- 1 Vähäiset luonnonarvot. Tavanomaista luontoa. Kyseessä voi olla myös kohde, jonka luonnonarvot ovat tuhoutuneet ja arvoluoki-tusta voidaan nostaa kun arvot ennallistuvat kohtuullisessa ajassa (n. 40–60 v). Ei rajoituksia alueen käyttöön.
- 0 Ei luonnonarvoja. Ympäristö on tuhoutunut.

3.7. Raportissa käytetyt lyhenteet

- ML metsälaki
LSL luonnonsuojelulaki
EU-D1 EU:n lintudirektiivin (79/409/ETY) liitteessä 1 mainittu laji
EN erittäin uhanalainen
VU vaarantunut
NT silmälläpidettävä
RT alueellisesti uhanalainen(1b, lounainen rannikkomaa)
SV vastuulaji

4. Vistjärnan

Viisulammen rantaan eteläosastaan rajautuvan osa-alueen laajuus on noin 5,2 hehtaaria. Alue jaettiin 14 luontokuvioon (kartta 2.).



Kartta 2. Vistjärnan kuviojako.

Kartta: © Silvestris luontoselvitys oy/ilmakekuva MML 8/2016

Kuvio 1 Kallionaluslehto

0,07 ha

Pieni kallionaluksen ja rinteän lehtoalue, jonka puustoa ovat mm. metsälehmus, haapa, kuusi ja koivu. Nuoria puumaisia metsälehmäksiä on lehdossa 11kpl. Niitä esiintyy myös taimina. Varttunutta haapaa on kohtalaisesti. Lahopuita on joitakin. Kenttäkerroksessa esiintyy kuivan

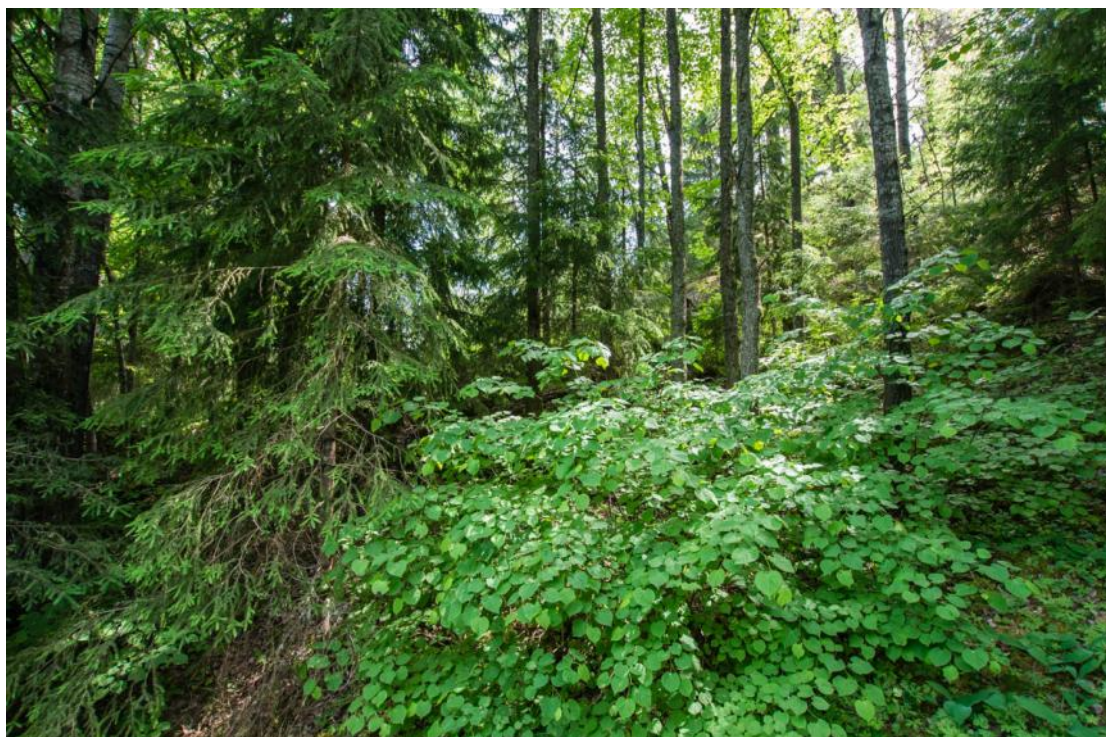
ja tuoreen lehdon kasvillisuutta, kuten kevätlinnunherne, lillukka, koiranheisi, taikinanmarja, oravanmarja ja sormisara.

Arvo: 2

Perustelu:

- Lehdon voidaan tulkita edustavan metsälain tarkoittamaa erityisen tärkeää elinympäristöä (Metsälaki 10 §).
- Erittäin uhanalainen (EN) luontotyyppi: kuiva keskiravinteinen lehto.
- Vaarantunut (VU) luontotyyppi: tuore keskiravinteinen lehto.

Suositus: Lehto jätetään kehittymään luonnontilaisena.



Kuva 1. Pienessä lehtolaikussa esiintyy metsälehmusta pensaina, taimina ja nuorina puina (kuvio 1).

Kuvio 2 Kallioalue

0,11 ha

Karuhko, pohjoisosastaan jyrkkärinteinen avokallio, jonka päällä kasvaa poronjäkäliä ja metsälauhaa. Kallion eteläreunassa kasvaa harvaa männikköä.

Arvo: 1

Kuvio 3 Taimettunut avohakkuu (3a, 3b)

1,00 ha

Pohjoiseen (3a) ja etelään (3b) viettävien rinteiden hakkuut. Alueilla kasvaa lehti- ja havupuiden taimia sekä nuorta puustoa.

Arvo: 1



Kuva 2. Kuvion 3a hakkuualueella kasvaa sekapuutaimikkoa. Jättöpuina on koivuja.

Kuvio 4 Sekametsä

0,35 ha

Varttunutta sekametsää, jossa kenttäkerroksen kasvillisuus vastaa mustikkatyypin (MT).

Arvo: 1

Kuvio 5 Kasvatusemetsä

0,06 ha

Nuori, tiheä kasvatusemetsä. Varjostuksen vuoksi aluskasvillisuus on niukkaa.

Arvo: 1

Kuvio 6 Harvennushakku (6a, 6b)

1,70 ha

Avointa, harvennettua koivu-mänty kasvatusmetsää. Aluskasvillisuudessa runsaasti lehtipuiden taimia ja mm. sananjalkaa.

Arvo: 1

Kuvio 7 Kausikosteikko

0,03 ha

Pienialainen korpikosteikko, jossa kasvaa valtalajina luhtasaraa. Muita kenttäkerroksen lajeja ovat mm. ranta-alpi ja ruokohelppi. Kuvion luonnontilaa heikentävät ympäröivien metsien käsittelyt, joiden vuoksi mm. kosteikon vesitalous ja pienilmasto ovat häiriintyneet.

Arvo: 1



Kuva 3. Kausikosteaa korpisoistuma on luhtasaravaltainen (kuvio 7). Suojavyöhyke metsäkäsittelyihin alueisiin on kapea.

Kuvio 8 Kuusisekametsä

0,44 ha

Rantaviivaan viettävän rinteen varttunut sekametsä. Yläosassa rinteitä kasvaa tavanomaista mustikkatyyppin kasvillisuutta. Lähempänä rantaa kasvillisuudessa lisääntyvät lehtomaisen kankaan lajit kuten käenkaali ja oravanmarja. Lahopuuta on niukasti.

Arvo: 1

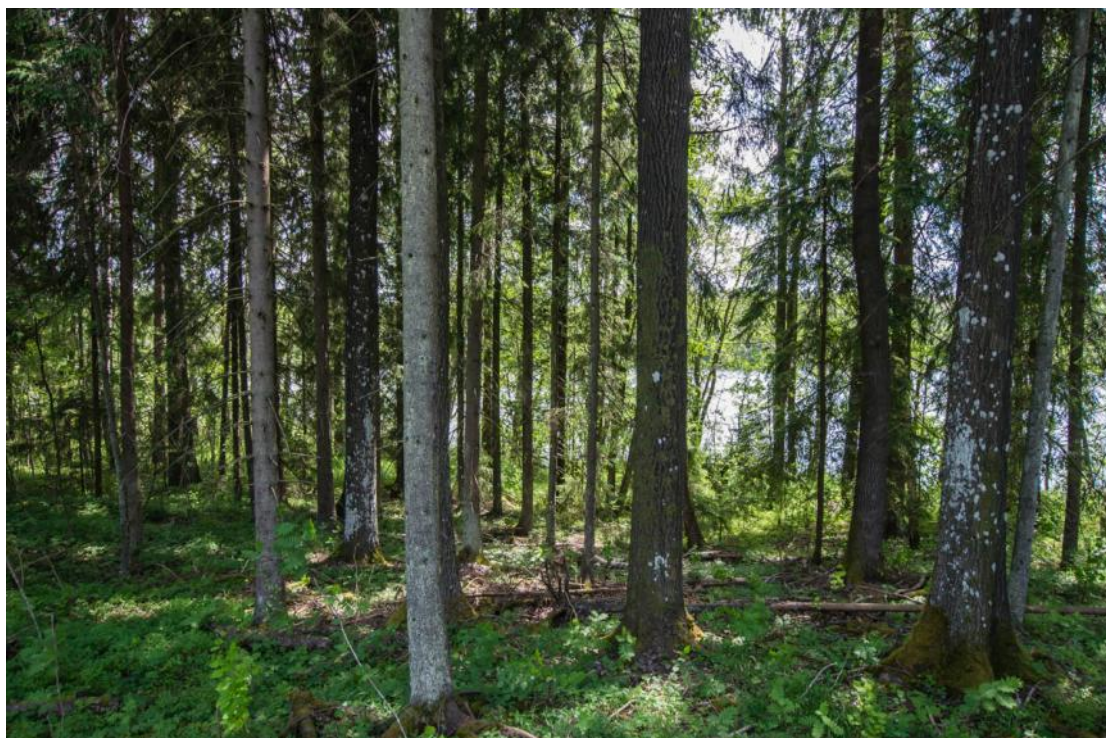
Suositus: Hakkuita ei tule ulottaa ranta-alueelle. Rantaa vasten jätetään reilu suojavyöhyke käsittelemätöntä metsää.

Kuvio 9 Lehto (OMaT)

0,13 ha

Harvapuustoinen lehtolaikku rannan tuntumassa. Puustoa ovat haapa ja kuusi. Kenttäkerroksen lehtolajeja ovat mm. koiranheisi, sudenmarja, sinivuokko, valkovuokko ja käenkaali. Alue on harvennettu muun metsänkäsittelyn yhteydessä, mikä laskee alueen arvoa.

Arvo: 1



Kuva 4. Harvennetussa lehtolaikussa kasvaa joitakin järeitä haapoja (kuvio 9).

Kuvio 10 Kuusisekametsä

0,81 ha

Kuvion 8 kaltainen rinnealueen metsäkuvio, jossa kuusi on selvästi valtapuulaji. Kuvioon on sisällytetty pohjoisosan metsäinen kallioalue. Aluskasvillisuus on tavanomaista mustikka- ja kerrossammalvaltaista.

Arvo: 1

Kuvio 11 Lehtomainen rantametsä

0,29 ha

Lehtipuuvaltainen rannansuuntainen metsäkaistale joka vaihettuu rannan luhtaan (kuvio 12). Rannan puustoa ovat mm. tervaleppä, rauduskoivu ja kuusi. Metsäpohja on rannan tuntumassa paikoin soistunut. Kosteimmissa kohdissa kasvaa mm. metsäkortetta kasvustoina. Ylempänä kuivemmissa kohdissa kasvaa laikuittain niukkaa lehtokasvillisuutta, kuten sudenmarjaa, sinivuokkoa, lehtopähkämöä ja joitakin näsiöitä.

Arvo: 2

Perustelu: Rantametsä muodostaa suojavyöhykkeen vesistön, rantaluhdan ja metsätalousalueiden välillä. Lehtokasvillisuus nostaa arvoa.

Suositus: Annetaan kehittyä luonnontilaisena.



Kuva 5. Viisulammen ranta-alueella kasvaa tervaleppiä ja pajupensaita (kuvio 11).

Kuvio 12 Rantaluhta

0,18 ha

Viisulammen rannan luhtainen vyöhyke, joka on osin pajuluhtaa, osin korteluhtaa. Luhtaisen alueen puustoa ovat tervaleppä, paatsama ja pajut. Kenttäkerroksessa kasvavat mm. suo-orvokki, järvikorte, luh-tasara, kurjenjalka, korpikaisla ja terttualpi.

Arvo: 2

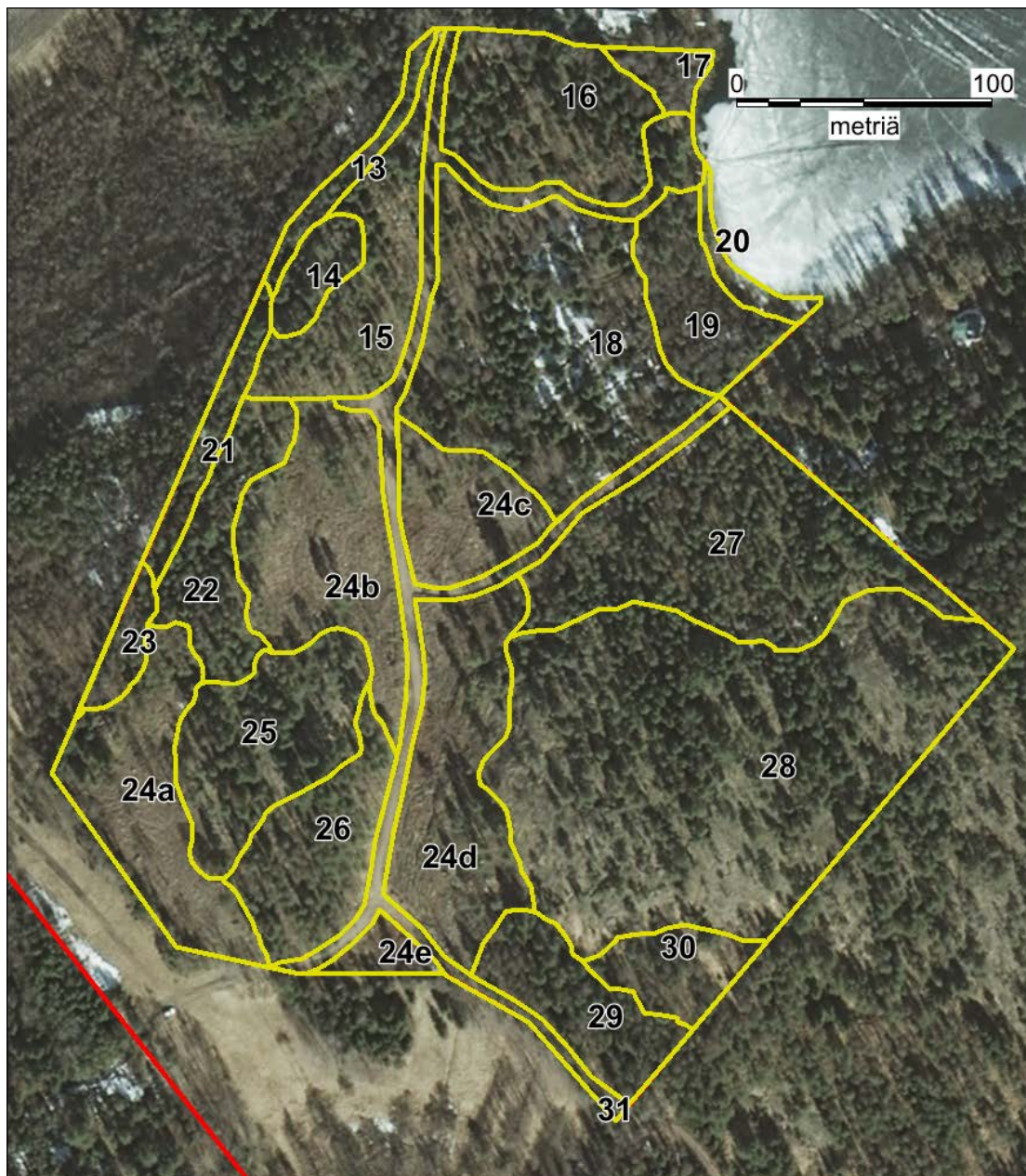
Perustelu:

- Metsälain 10§ tarkoittama luhta.
- Silmälläpidettäviä (NT) luontotyyppejä: avo- ja pensaikkoluhta

Suositus: Annetaan kehittyä luonnontilaisena.

5. Källträsket N

Källträsketin rantaan pohjoisosastaan rajautuvan osa-alueen laajuus on noin 8,9 hehtaaria. Alue jaettiin 23 luontokuvioon (kartta 3.).



Kartta 3. Källträsket N kuviojako. Kartta: © Silvestris luontoselvitys oy/ilmakuva MML 8/2016

Kuvio 13 Purometsä

0,08 ha

Kapea metsäinen vyöhyke osa-alueen länsilaidassa. Kuvio rajautuu itäpuolelta jyrkkään rinteeseen, länsipuolella Källträsketistä Kvarntträskiin laskevaan suopuroon sekä puron ympäristön luhtaiseen suohon. Pohjoisosassa, jossa puro on lähimpänä selvitysalueita, uoma lä-

hiympäristöineen on metsäpeitteinen ja varsin luonnontilainen. Etelään päin, varjoisan töyrään alla metsä on varttunutta ja sekapuustoista sekä paikoin soistunutta. Kenttäkerroksen kasvillisuus lehtomaisesta mustikkatyyppiin. Lahopuuta esiintyy varsinkin purouoman läheisyydessä runsaasti.

Arvo: 2

Perustelu:

- Metsälain (ML) 10 §:n tarkoittama erityisen tärkeät elinympäristö: puron lähiympäristö

Suositus: Kuvio jätetään kehittymään luonnontilaisena.



Kuva 6. Källträsketistä Kvarnträsketiin laskeva purouoma lähiympäristöineen on luonnontilainen (kuvio 13.)

Kuvio 14 Kallio

0,1 ha

Karu kallionlaki ja länteen laskeva jyrkänne. Kallion ympärillä on harvennettua metsää.

Arvo: 1

Kuvio 15 Harvennushakkuu

0,37 ha

Avoin, kalliokohouman ympäristön talousmännikkö, jonka kenttäkerroksessa kasvaa mm. mustikka, puolukka ja sananjalka.

Arvo: 1

Kuvio 16 Kangasmetsä

0,44 ha

Mustikkatyypin (MT) kangasmetsä sekä metsäpeitteinen kallio. Kallion pohjoispuolella sijaitsee purouoma. Metsä on hoidettua talousmetsää. Kasvillisuus on tavanomaista mustikkavarvikkoa. Kallion juuressa purouoman lähellä on joitakin tuomipensaita.

Arvo: 1

Kuvio 17 Rantametsä

0,06 ha

Sekapuustoinen kosteapohjainen rantaan rajoittuva metsäkuvio. Rannan puustoa ovat mm. tervaleppä, hieskoivu, haapa ja kuusi. Kenttäkerroksen kasvillisuudessa on metsäkasvien lisäksi kosteikkokasveja kuten korpikaisla, paatsama ja rönsyleinikki.

Arvo: 1

Kuvio 18 Talousmetsä

0,95 ha

Ojitettua ja harvennettua kuusivaltaista talouskuusikkoa. Sekapuina esiintyy joitakin, raitaa, koivuja sekä joitakin isoja haapoja. Kenttäkerroksen kasvillisuus on paikoittain rehevää. Aluskasvillisuudessa kasvavat mm. käenkaali ja jänönsalaatti sekä ojituksissa hiirenporras.

Arvo: 1

Kuvio 19 Rantametsä

0,06ha

Soistunutta sekametsää ja turvekangasta, jossa rantaan johdetut ojitukset ovat lähes umpeutuneet. Rannan puustoa ovat kitukasvuinen hieskoivu, kuusi, haapa ja harmaaleppä. Pohjakerroksessa esiintyy rahkasammalia laikuittain. Kenttäkerroksen niukkaa kasvillisuutta ovat mm. puolukka, riidenlieko, suo-ohdake ja rönsyleinikki.

Arvo: 1

Kuvio 20 Rantaluhta

0,06 ha

Rannan luhtareunuksen pensaita ovat mm. paatsama ja kiiltopaju. Ulompana rannasta valtalajina on järviruoko. Muuta kasvillisuutta ovat mm. vehka, järvikorte, korpikaisla ja ranta-alpi.

Arvo: 1

Suositus: Luontotyyppinä luhta ei ole kovin edustava, mutta suositellaan säästettäväksi luonnontilaisena hyvän metsänhoidon suositusten mukaisesti.



Kuva 7. Rantaluhtaan johtaa jo umpeutunut ojitus (kuviot 19 ja 20.)

Kuvio 21 Sekametsä

0,12 ha

Kalliojyrkänteestä (kuvio 14) etelään päin jatkuva kapea luontokuvio. Metsäpeite on eri-ikäisrakenteista, varttunutta sekametsää, jossa kasvaa mm. joitakin isoja haapoja. Kuvio rajautuu itäpuolelta harvennushakkuuseen. Kenttäkerroksen kasvillisuudessa esiintyy kangasmetsäkasvillisuuden lisäksi joitakin lehtokasveja, kuten sinivuokko ja näsiä. Lahopuuta esiintyy jonkin verran.

Arvo: 1

Suositus: Voittaisiin jättää metsänhoidon ulkopuolelle. Kuvio muodostaa yhdessä kuvioiden 13 ja 23 suojavyöhykkeen länsipuolen luhtaa ja purouomaa vasten.



Kuva 8. Osa-alueen länsirajalla on rehevää sekametsää (kuvio 21).

Kuvio 22 Harvennushakkuu

0,27 ha

Kuvion 15 kaltainen harvennettu metsäkuvio.

Arvo: 1

Kuvio 23 Lehto

0,07 ha

Kosteahko rinteiden aluksen lehto, jossa esiintyy runsaasti näsiä. Muuta lehtokasvillisuutta ovat mm. sinivuokko, valkolehdokki, sudenmarja ja jänönsalaatti.

Arvo: 2

Perustelu:

- Lehdon voidaan tulkita edustavan metsälain tarkoittamaa erityisen tärkeää elinympäristöä (Metsälaki 10 §).
- Edustava ja runsas kasvillisuus.

- Vaarantunut (VU) luontotyyppi: tuore keskiravinteinen lehto.

Suositus: Metsän- tai muita hoitotoimenpiteitä ei uloteta pienelle paikallisesti arvokkaalle lehtolaikulle.

Kuvio 24 Lehtipuutaimikko (24a, 24b, 24c, 24d, 24e)

1,81 ha

Taimettuneita avohakkuita, joiden jättöpuina ovat mänty ja koivu. Kenttäkerroksessa kasvaa monipuolista metsäkasvillisuutta sekä hakuiden pioneerilajeja kuten sananjalka, hietakastikka, sormisara, kevätpiippo, kielo, mustikka, puolukka ja kanerva. Kuviolla 24a esiintyy myös kartioakankaali (*Ajuga pyramidalis*, NT).

Arvo: 1

Kuvio 25 Kallioalue

0,43 ha

Jäkäläpeitteinen kallionlaki rinteineen. Kallion eteläosassa metsänhoitoa on ulotettu kalliolle, pohjoisosa on melko luonnontilainen ja kulumaton. Lahopuuta ja varttuneempaa puustoa on niukasti kallion päällä, rinteissä ja rinteiden alla joitakin.

Arvo: 1



Kuva 9. Selvitysalueen kallioalueet ovat jäkälävaltaisia (kuvio 25.)

Kuvio 26 Harvennushakkuu

0,33 ha

Rinnealueen mäntyharveikko. Aluskasvillisuudessa kasvaa mm. mustikkaa, sananjalkaa ja lehtipuiden taimia.

Arvo: 1



Kuva 10. Kasvatusmännikköä kuviolla 26.

Kuvio 27 Harvennushakkuu

0,81 ha

Rinnealueen harvennettu sekametsä, jonka puustoa ovat kuusi, koivu ja mänty. Kenttäkerros on lähinnä mustikkatyypin varvikkoa. Lahopuu on pieniläpimittaista harvennusjätettä.

Arvo: 1

Kuvio 28 Kallioalue

1,86 ha

Laajahko luonnontilainen kallioalue. Kallion lakialue on karua. Kallio-pinnoissa kasvaa poronjäkäliä ja sammalia, painaumissa lähinnä kannervaa ja metsälauhaa. Etelänpuoleisen rinteiden alaosan kalliohyllyillä esiintyy jonkin verran ketoa, jossa kasvavat mm. mäkitervakko, kalliokielo, kivikkoalvejuuri, ahomansikka sekä heinätähtimö.

Kallion puusto on käkkyrämännikköä sekä nuoria koivuja. Mäntylahopuuta esiintyy pysty- ja maapuukeloina.

Arvo: 2

Perustelu:

- Kallion voidaan tulkita edustavan metsälain tarkoittamaa erityisen tärkeää elinympäristöä (Metsälaki 10 §).
- Kallioalue on maisemallisesti sekä virkistysarvoiltaan arvokas kokonaisuus.
- Kallio sopii kehrääjän reviiriksi (ks. linnusselvitys)

Suositus: Metsänhoitoa tai rakentamista ei uloteta kallioalueelle.



Kuva 11. Kalliolla on joitakin pystykeloja ja maapuita (kuvio 28.)

Kuvio 29 Lehto (OMaT)

0,26 ha

Osin harvennettu lehtomainen rinne, jonka varttunutta puustoa ovat kuusi, koivu, haapa ja raita. Kasvillisuudessa esiintyy yleisesti lehtokasveja kuten sinivuokko, valkovuokko, kevätlinnunherne, nuokkuhelmikkä ja valkolehdoikki.

Metsänhoito on heikentänyt alueen arvoa. Lahopuu on pääosin harvennusjätettä.

Arvo: 1(2)

Suositus: Alue voitaisiin jättää jatkossa metsänhoidon ulkopuolelle.

Kuvio 30 Rinnemetsä

0,16 ha

Harvapuustoista kasvatusmetsää kallion alarinteessä. Valtapuu koivun alla kasvaa runsaasti mm. sananjalkaa ja heiniä.

Arvo: 1

Kuvio 31 Tiet ja piha-alueet

0,50 ha

Aluetta halkovan hiekkatien varrella ja ojissa esiintyy tavanomaista niitty- ja joutomaiden kasvillisuutta.

Arvo: 1

6. Källträsket S

Eteläisimmän osa-alueen laajuus on noin 19,2 hehtaaria. Selvitysalue jaettiin 28 luontokuvioon. Alue rajautuu itäosastaan Källträsketin rantaan (kartta 4). Alueen koillisnurkassa sijaitsevan pienen luodon luontoarvoja ei selvitetty.



Kartta 4. Källträsket S kuviojako.

Kartta: © Silvestris luontoselvitys oy/ilmakuva MML 8/2016

Kuvio 32 Sekametsä

2,19 ha

Lehtomainen sekametsä, jossa puusto on varttunutta. Kuviolla esiintyviä valtapuulajeja ovat kuusi, koivu ja haapa. Isoja haapoja on varsinkin Kuvion koilliskulmassa lähellä rantaa. Seassa kasvaa myös mäntyjä, pihlajia sekä joitakin pähkinäpensaita. Selvitysalueen ja pohjoisen hakkuun reunassa on yksittäinen nuorehko vaahterankäävän vaivaama vuorijalava. Kuvion eteläreunassa on rantaan ulottuva metsäinen harjanne. Kenttäkerroksen kasvillisuus vastaa lähinnä lehtomaista kangasta (OMT) ja tuoretta lehtoa (OMaT), jossa kasvillisuutta ovat mm. oravanmarja, käenkaali, nuokkuhelmikkä, lillukka, metsäkastikka sekä valkovuokko. Siellä täällä kasvaa lehtokasveja kuten sudenmarja ja lehtokuusama.

Arvo: 2

Perustelu:

- Kuvion metsät ovat osa liito-oravalle sopivaa yhtenäistä elinpiiriä

Suositus: Jätetään kehittymään luonnontilaisena

Kuvio 33 Lehtomainen rantametsä

1,28 ha

Metsittyntä entistä rantaan viettävää savimaan peltoa, jossa ylärinteen aukkopaikoissa esiintyy lehtomaisen metsäkasvillisuuden (OMaT) lisäksi kostean ja tuoreen niityn kasvillisuutta kuten rönsyleinikki, aivotvirna, särmäkuisma, ojakellukka, nurmilauha, kurjenkello ja nurmitädyke. Alarinteessä ja rannan tuntumassa kuvio on kostea suurruohoista lehtoa (OFiT), jossa puustokerroksen muodostavat kuusi, haapa ja tervaleppä. Ylempänä kuivemmilla osilla esiintyy myös runsaasti haapaa ja pähkinäpensaita. Kenttäkerroksessa kasvaa lehtokasvillisuutta kuten sudenmarja, mesiangervo, valkovuokko ja rönsyleinikki. Sarkaojien puustoa ovat tervaleppä ja kuusi, muuta kasvillisuutta mm. hiirenporras ja korpikaisla. Lahopuuta esiintyy monipuolisesti.

Arvo: 2

Perustelu:

- Lehdon voidaan tulkita edustavan metsälain tarkoittamaa erityisen tärkeää elinympäristöä (Metsälaki 10 §). Alueen luonnontila on hyvä, luonnontilaisen kaltainen.
- Vaarantunut (VU) luontotyyppi: tuore keskiravinteinen lehto.
- Vaarantunut (VU) luontotyyppi: kostea runsasravinteinen lehto.

- Osa liito-oravalle sopivaa elinpiiriä.

Suositus: Jätetään kehittymään luonnontilaisena.



Kuva 12. Umpeenkasvaneella entisellä pellolla on aukkopaikeissa kosteaa suurruohoniittyä (kuvio 33).

Kuvio 34 Rantaluhta

0,35 ha

Ljusvikenin luhtainen ranta-alue, jossa avovettä vasten on ruoko- ja kaislaluhtaa (RuKsLu). Rannassa luhtainen alue vaihettuu kapeahkon ruohoisen ja pensastoisen vyöhykkeen kautta tervaleppävaltaiseksi kosteaksi lehdoksi.

Avoluhdassa kasvavat järviruo'on lisäksi mm. järvikorte ja vehka. Rannan kasvillisuutta ovat mm. ranta-alpi, paatsama, kurjenjalka, kurjenmiekkä, rantayrtti, suoputki ja korpikastikka.

Arvo: 2

Perustelu:

- Metsälain (ML) 10 §:n tarkoittamat erityisen tärkeä elinympäristö: rantaluhtat.
- Silmälläpidettäviä (NT) luontotyyppisiä: avo- ja pensaikkoluhta.

Suositus: Jätetään kehittymään luonnontilaisena.



Kuva 13. Källträsketin ranta-alue on Ljusvikenin kohdalla märkä ja luhtainen (kuvio 34).

Kuvio 35 Metsittynyt pelto

0,45 ha

Ojitettu luontokuvio, jonka keskellä avoin kostea niittyala. Kuviolla kasvava sekapuusto on osin varttunutta. Niityn kasvillisuutta ovat mm. ojakellukka, suo-ohdake, nurmilauha, korpikaisla, rönsyleinikki, särmäkuisma ja kurjenkello .

Arvo: 2

Perustelu:

- Kuvio on liito-oravan välitöntä elinpiiriä. Kuvioiden 36 ja 35 rajalla sijaitsee pesäpuu.

Suositus: Jätetään kehittymään luonnontilaisena.

Kuvio 36 Lehto

0,86 ha

Varjoisaa, kosteapohjaista, runsaslahopuustoista lehtometsää (OMaT, OFiT). Kuvion eteläosassa ylärinteessä on useita tihkupintoja, joista vesi on johdettu vanhoja ojituksia pitkin järveä kohti. Kuvion haavat ja koivut ovat järeitä. Muuta puustoa ovat kuusi ja tervaleppä. Aluskasvillisuudessa esiintyviä lehtokasveja ovat mm. koiranheisi, näsiä, oravanmarja, lehtokuusama, sinivuokko, valkovuokko ja sudenmarja.

Arvo: 3

Perustelu:

- Lehdon voidaan tulkita edustavan metsälain tarkoittamaa erityisen tärkeää elinympäristöä (Metsälaki 10 §). Alueen luonnontila on hyvä, luonnontilaisen kaltainen.
- Vaarantunut (VU) luontotyyppi: tuore keskiravinteinen lehto.
- Vaarantunut (VU) luontotyyppi: kostea runsasravinteinen lehto
- Tihkupintaisuus nostaa arvoa.
- Kuviolla on liito-oravan pesäpuu.

Suositus: Jätetään kehittymään luonnontilaisena.

Kuvio 37 Nuori lehtimetsä

1,62 ha

Kallioväliköiden nuorta koivikkoa, joiden alla kasvaa runsaasti sananjalkaa.

Arvo: 1

Kuvio 38 Kallio (38a, 38b)

0,59 ha

Karuja avokallioalueita, joiden ympäriltä alueet on hakattu. Kallion päältä ja laitamilta on jätetty korjaamatta useita keloutuneita mäntymaapuita.

Arvo: 1

Suositus: Biologisesti arvokkaat järeät mäntykelot tulisi jättää aloilleen.

Kuvio 39 Rantametsä

0,28 ha

Rannan suuntainen kalliorinteen suojametsäkaistale, jonka järeähköä puustoa ovat kuusi, mänty ja koivu. Kenttäkerroksen kasvillisuus on mustikkatyyppejä. Kasvillisuutta ovat mm. mustikka, puolukka ja kannerva. Pohjakerroksen valtalaji on seinäsammal. Kallion juurella on laavu ja tulistelupaikka.

Arvo: 2

Perustelu:

- Läheisellä kalliolla on sääksen pesäpuu. Pesäpuu on luonnonsuojelulain nojalla rauhoitettu.

Suositus: ks. arvokkaat lajit: sääksi

Kuvio 40 Kalliomännikkö

0,69 ha

Puustoinen rantaviivaan ulottuva kallio. Kalliolla kasvaa varttunutta männikköä. Muuta kasvillisuutta ovat metsälauha, mustikka, puolukka ja kallioimarre.

Arvo: 3

Perustelu:

- Kalliolla on sääksen pesäpuu. Pesäpuu on luonnonsuojelulainojalla rauhoitettu.

Suositus: ks. arvokkaat lajit: sääksi.

Kuvio 41 Korpinen sekametsä

0,56 ha

Paikoin soistunutta sekametsää kallioalueiden välisessä painanteessa. Kenttäkerroksessa kasvavat mm. jänönsalaatti, korpi-imarre, rönsyleinikki, suo-orvokki, hiirenporras, oravanmarja ja käenkaali. Puustoa ovat kuusi, harmaaleppä, tervaleppä ja koivu. Lehtilahopuuta on jonkin verran.

Arvo: 1

Kuvio 42 Mäntyharveikko

0,32 ha

Harvennettu metsäkuvio, johon on jätetty kasvamaan mäntyjä ja koivuja sekä joitakin kuusia. Puuston alla kasvaa runsaasti sananjalkaa ja kioloa.

Arvo: 1

Kuvio 43 Kasvipeitteinen kallio

0,16 ha

Kalliokohouma, jonka niukkaa kasvillisuutta ovat kanerva, metsälauha, mustikka, puolukka sekä muutamat kuuset. Kallion poikki on kulkenut ajoura.

Arvo: 1

Kuvio 44 Sekametsä MT-OMT

0,81 ha

Loivan pohjoiseen viettävän rinteen harvennettu sekametsä, joka vaihettuu alarinteessä vähitellen lehtomaiseksi kankaaksi. Kasvillisuus on tavanomaista metsäkasvillisuutta. Nuoria pähkinäpensaita on paikoin.

Arvo: 1

Kuvio 45 Nuori lehtimetsä

2,4 ha

Nuorta, hakkuualalle kasvanutta tiheää sekametsää. Jättöpuina on isoja haapoja. Järeitä haapoja on myös maalahopuina.

Arvo: 1



Kuva 14. Kalliomännikköä kuviolla 46. Mäntylahopuuta esiintyy kohtalaisesti.

Kuvio 46 Kallio

0,86 ha

Luonnontilainen kallio, jolla ei näy metsätalouden jälkiä. Alue on osa länteen ja etelään jatkuvaa kallioaluetta. Kalliolla kasvaa pääasiassa kitukasvuisia mäntyjä. Maahan sortuneita lahopuita on paikoin. Poronjäkäliä on paksult.

Arvo: 2

Perustelu:

- Kallion voidaan tulkita edustavan metsälain tarkoittamaa erityisen tärkeää elinympäristöä (Metsälaki 10 §).

Suositus: Jätetään kehittymään luonnontilaisena.

Kuvio 47 Kallio

0,21 ha

Kuvion 43 kaltainen karu kallio. Kuvio on selvitysalueelle ulottuva pohjoiskärki etelään jatkuvasta selänteestä. Kallio on kulumaton, mutta lahoppua on vähemmän kuin edellisellä kuviolla.

Arvo: 2

Perustelu:

- Kallion voidaan tulkita edustavan metsälain tarkoittamaa erityisen tärkeää elinympäristöä (Metsälaki 10 §).
- Kalliolla on kehrääjän reviiri.

Suositus: Jätetään kehittymään luonnontilaisena.

Kuvio 48 Kangasmetsä

2,18 ha

Avoin mustikkatyypin mäntyvaltainen talousmetsä. Puusto on varttunut. Alikasvoskuusia on joitakin. Kenttäkerroksen kasvillisuus on tavanomaista.

Arvo: 1



Kuva 15. Harvapuustoista mäntykangasmetsää kuviolla 48.

Kuvio 49 Kasvipeitteinen kallio

0,15 ha

Kasvipeitteinen reheväkko kallio, jossa kasvaa runsaasti kivikkoalvejuurta. Kallion muuta kasvillisuutta ovat mm. metsälauha, rätvänä, vadelma, oravanmarja, isomaksaruoho, kallioimarre ja nuokkuhelmikä.

Arvo: 1



Kuva 16. Kivikkoalvejuurituppaita kalliolla (kuvio 49).

Kuvio 50 Rinnemännikkö

0,28 ha

Kalliorinteen harvennettu nuorehko mäntymetsä. Aluskasvillisuus on mustikkatyyppin varvikkoa, seassa kasvaa mm. sananjalkaa ja lillukkaa. Nuoria pähkinäpensaita on joitakin.

Arvo: 1(2)

Suositus: ks. arvokkaat lajit: sääksi

Kuvio 51 Rantalepikko

0,55 ha

Rannan myötäistä metsää, jossa tervaleppä, koivu ja kuusi muodostavat latvuskerroksen, seassa joitakin haapoja ja pähkinäpensaita. Aluskasvillisuus on samankaltaista kuin yläpuolisessa lehdossa, mutta niukempaa. Saniaisia, mm. hiirenporrasta ja metsäalvejuuria kasvaa siellä täällä. Vanhoja pitkälle lahonneita hakkuukantoja on joitakin. Lahopuuta on kohtalaisesti.

Arvo: 2

Perustelu:

- Rantavyöhykkeen yhtenäisellä puustolla on merkitystä mm. pienilmastoa suojaavana vyöhykkeenä arvokkaammille lehto-alueille (kuviot 54 ja 55)

Suositus: Rantapuusto jätetään kehittymään luonnontilaisena hyvän metsänhoidon suositusten mukaisesti.



Kuva 17. Ranta-alueen aluskasvillisuus on niukkaa. Rantapuusto on järeää (kuvio 51).

Kuvio 52 Kasvipeitteinen kallio

0,11 ha

Metsäpeitteinen kalliokumpare, jossa kasvaa havupuita. Varvikon muodostaa mustikka.

Arvo: 1

Kuvio 53 Sekametsä

0,09 ha

Soistunutta mustikkatyyppin sekametsää selvitysalueen etelälaidassa. Kuvio rajautuu mökkikiinteistöön.

Arvo: 1

Kuvio 54 Saniaislehto (AthOT)

0,31 ha

Kosteahko hiirenporras-käenkaalityypin lehtolaikku. Suursaniaiset esiintyvät peittävinä. Muu aluskasvillisuus on vähäistä. Saniaistuppaiden välissä kasvavat mm. metsäkorte, rönsyleinikki ja korpi-imarre. Puusto on aukkoista. Lehdossa kasvavat siellä täällä mm. tervaleppä, harmaaleppä, kuusi ja koivu.

Arvo: 2

Perustelu:

- Lehdon voidaan tulkita edustavan metsälain tarkoittamaa erityisen tärkeää elinympäristöä (Metsälaki 10 §). Alueen luonnontila on hyvä, luonnontilaisen kaltainen.
- Silmälläpidettävä (NT) luontotyyppi: kostea keskiravinteinen lehto.

Suositus: Jätetään kehittymään luonnontilaisena



Kuva 18. Saniaislehtoa kuviolla 54.

Kuvio 55 Lehto (OMaT)

0,92 ha

Monipuolinen rantaan viettävän rinteen lehtoalue, jossa valtapuuston alla ylärinteessä kasvaa runsaasti pähkinäpensaita. Puustoa ovat kuusi, koivu ja haapa sekä alarinteessä kosteissa laikuissa myös tervaleppä. Lehtokasvillisuus on edustavaa. Lehdon kasvilajeja ovat mm. näsiä, sinivuokko, jänönsalaatti, mustakonnanmarja, lehtopähkämö, lehtokuusama ja sudenmarja. Vanhoja hakkuukantoja esiintyy, mutta alue on saanut kehittyä pitkään ilman metsänhoitoa. Luonnonlahopuuta esiintyy runsaasti pysty- ja maapuina sekä eri lahoasteisina.

Arvo: 2

Perustelu:

- Lehdon voidaan tulkita edustavan metsälain tarkoittamaa erityisen tärkeää elinympäristöä (Metsälaki 10 §). Alueen luonnontila on hyvä, luonnontilaisen kaltainen.
- Vaarantunut (VU) luontotyyppi: tuore keskiravinteinen lehto.

Suositus: Jätetään kehittymään luonnontilaisena.

Kuvio 56 Haavikko

0,52 ha

Enimmäkseen nuorehkoa kasvatushaavikkoa. Eteläosassa kuviota on sulkeutuneempaa puustoa sekä isompia haapoja ja kuusia. Haavikon alla kasvaa pähkinäpensaita. Kenttäkerroksessa kasvaa sananjalkaa ja mm. metsäkastikkaa.

Arvo: 1

Kuvio 57 Ajoura ja taimikko

0,16 ha

Metsäkoneen maisemaan jättämä väylä. Ajouran ympärillä on nuorta lehtimetsää, koivua ja pähkinäpensaita.

Arvo: 1

Kuvio 58 Kasvipeitteinen kallio

0,03 ha

Osin puustoinen kallioalue, jossa esiintyy enimmäkseen tavallista metsäkasvillisuutta.

Arvo: 1

7. Tulokset

7.1. Kasvit

Selvitysalueilta tavattiin 153 putkilokasvilajia (liite 1). Alueiden kasvillisuus on melko tavanomaista eikä maaperän kalkkia tai muita erityisolosuhteita ilmentäviä kasvilajeja esiinny. Vaateliain ja monipuolisin lehtokasvillisuus on Källträsketin rantaan rajoittuvalla luonnontilallaan parhaimmalla osa-alueella Källträsket S. Ranta- ja rantaluhtien kasvillisuus on kaikilla osa-alueilla näille luontotyypeille tyypillistä peruslajistoa. Hakkuuaukoilla kasvaa metsä- ja pioneerilajeja.

Selvitysalueen huomionarvoisimmat putkilokasvit ovat:

- Vaarantunut (VU) **vuorijalava** (*Ulmus glabra*). Yksi huonokuntoinen vaahterankäävän vaivaama puuyksilö kuviolla 32.
- Silmälläpidettävä (NT) **kartioakankaali** (*Ajuga pyramidalis*, NT) kuvioilla 6a (Viisulampi) ja 24a (Källträsket N). Laji on selvitysalueen hakkuilla ja muilla aukeilla alueilla melko tavallinen.
- Koko maassa rauhoitettu **valkolehdokki** (*Platanthera bifolia* ssp. *latiflora*) esiintyi kaikilla osa-alueilla.

7.2. Käävät

Lahopuilla esiintyviä sekä maastossa tunnistettavia, lähinnä monivuotisia kääpiä kirjattiin ylös kesän kasvillisuus- ja luontotyyppiselvityksen aikana. Puilla elävien sienten itiöemätuotanto painottuu syksyyn, joten systemaattista selvitystä ei tehty. Lajit kirjattiin ylös vain osa-alueelta Källträsket S., jossa esiintyy eniten monipuolista luonnonlahopuuta. Muiden alueilla lahoppu on useimmilla kuvioilla biologisesti vähempiarvoista hakkuujätettä.

Selvitysalueella tavattiin 29 kääpälajia (liite 2). Uhanalaisia tai silmälläpidettäviä lajeja ei löytynyt, mutta inventointipanostukseen nähden lajimäärä on melko korkea. Tavallisen talousmetsän lajimäärä jää perusteellisessakin selvityksessä alle 10 lajiin. Vaateliain laji oli koivu- maapuulta löytynyt silokääpä, *Gloeoporus pannocinctus*. Selvitäkseen alueella laji vaatii kasvualustakseen riittävästi järeitä, yleensä pakurin tai taulakäävän esilahottamia koivuja.

7.3. Linnut

Linnuston yleiskuvaus

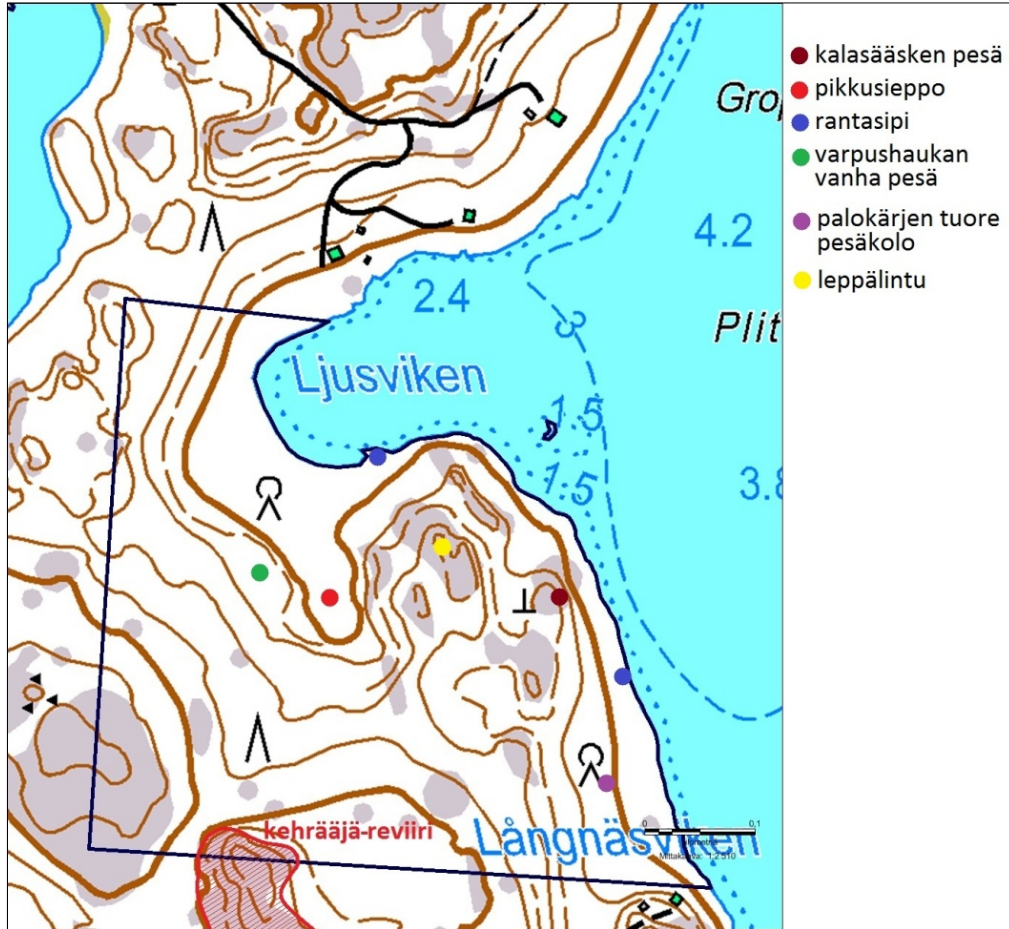
Selvitysalue koostui kolmesta erillisestä alueesta Vistjärnanin ja Källträsketin ympäristössä. Vistjärnanin pohjoispuoleisilla kahdella pienemmällä alueella ei havaittu kehrääjän lisäksi huomion arvoisia lajeja. Lajisto koostui valtaosin tavanomaisista kangasmetsän lajeista. Merkittävimmät havainnot olivat närhi- ja pyrstötiais-poikue läntisellä alueella ja laulava luhtakerttunen itäisellä alueella Finnbyvikenin rannalla. Vistjärnanin hyllyvärantainen, osin ruovikkoinen pohjoinen perukka vaikutti potentiaaliselta kurjen pesimäpaikalta mutta perusteellisesta läpikäynnistä huolimatta parhaaksi havainnoksi jäi laulava ruokokerttunen.

Eteläisen Källträsketin rantaan rajautuvan alueen vanhassa metsässä ja rehevissä lehdossa lajisto oli selvästi monipuolisempaa ja parimäärätiheys suurempi. Sirittäjäreviirejä havaittiin kaksi ja tiltalttireviirejä yksi. Kaakkoisosassa rannan tuntuman haavikossa havaittiin käpytikän pesäpoikue sekä useita vanhoja koloja. Keskiosan vanhasta kuusikosta löytyi varpushaukan vanha pesä. Tyypillisten havumetsä- ja lehtolajien lisäksi havaittiin Suomen erityisvastuulajeista rantasipi ja leppälintu. Direktiivilajeista kalasääski, palokärki, kehrääjä ja pikkusieppo, joka on luokiteltu myös alueellisesti uhanalaiseksi. Lisäksi tehtiin havainto uhanalaisesta (VU) töyhtötiaisesta kehrääjän soidinkalliolla. Lintu kuitenkin jatkoi matkaa lännen suuntaan, eikä sopivaa pesäpuuta löydetty.

Direktiivilajeista havaittiin myös laulujoutsen ja kuikka Källträsketillä mutta kumpikaan lajeista ei pesi selvitysalueella tai sen välittömässä läheisyydessä.

Arvokkaat lajit

Arvokkaiksi lajeiksi luokitellaan EU:n lintudirektiivin I liitteessä ja/tai uhanalaisuus-luokituksessa mainitut lintulajit, alueellisesti uhanalaisiksi luokitellut lajit sekä suomen kansainväliset vastuulajit. Vastuulajeilla tarkoitetaan lajeja joiden Euroopan kannasta yli 15 % pesii Suomessa. Kaikki arvokkaat lintulajit on merkitty kartalle 5.



Kartta 5. Arvokkaat lintulajit osa-alueella Källträsket S.

Kartta: © Silvestris luontoselvitys oy/pohjakartta MML 7/2016

Pikkusieppo *Ficedula parva* EU-D1, RT

Eteläisellä selvitysalueella havaittiin laulava koiras. Lintu havaittiin samalla paikalla kahtena päivänä, linnustoselvityksen lisäksi kasvillisuus-selvityksen yhteydessä. Alueella on runsaasti lajin vaatimaa vanhaa kuusivaltaista sekametsää, jossa runsaasti lahopuita koloineen pesäpaikoiksi.

Palokärki *Dryocopus martius* EU-D1

Samivuotinen valmis pesäkolo löytyi eteläisen selvitysalueen lehdoista. Samassa isossa haavassa oli myös vanha pesäkolo ja puun tyvellä suuri määrä pesän kovertamisesta syntyneitä tuoretta haketta.

Kalasääski *Pandion halietus* EU-D1

Källträsketin rantavyöhykettä kierrettäessä linnustonselvityksen yhteydessä kiinnittyi huomio järvellä lentelevään ja varoittelevaan kalasääskeen. Vastarannan ja saarien latvukset kiikaroitiin läpi mutta sääksen pesää ei löytynyt. Hetkeä myöhemmin pesä löytyikin selvitysalueelta. Pesä sijaitsee hieman kauempana vesirajasta, kalliorinteessä kasvavassa suuressa petäjässä. Pesä on sääksien itsensä rakentama.

Kysely paikalliselta sääksirengastajalta paljasti että pesä ei ollut ennestään tiedossa. Rengastajan mukaan sääksi on pesinyt aiemmin nykyisestä pesäpaikasta vajaan kilometrin pohjoiseen mutta oli lopettanut pesimisen silloisella pesäpaikalla muutama vuosi sitten, ja nykyistä pesäpaikkaa oli etsittykin veneellä.

Pesän alta löytyi muutamia sääksen sulkia ja höyheniä, sekä ulosteita ja kalojen jäänteitä. Pesän tyvellä viivytettiin vain hetki minkä jälkeen pesän lähiympäristössä ei vierailtu kasvillisuus-selvityksenkään yhteydessä. Tuolloinkin kalasääsket kuitenkin varoittelivat noin sadan metrin päässä kulkenutta kartoittajaa.

Kalasääsken pesän suojaetäisyydeksi ilmoitetaan lähteestä riippuen n.500m - 1,1km. Saaressa pesiessään kalasääsket luottavat veden tuomaan suojaan eivätkä ole tuolloin yhtä ihmisarkoja. Selvitysalueen pesän sijaitessa mantereella tulee riittävästä suojaetäisyydestä huolehtia. Tällä hetkellä lähin samalla rannalla sijaitseva kesämökki sijaitsee etelässä 300m:n päässä ja pohjoisessa 360m:n päässä.

suositus: Ljusvikenin ja Långnäsviskenin olemassa olevien kesämökki-en väliselle ranta-alueelle ei rakenneta. Pesän välittömät lähimetsät (kuviot 39, 40 ja 50) jätetään kehittymään luonnontilaan suojaksi pesäpaikalle. Metsänhoitotöitä ei tehdä pesäpuun lähistöllä 15.4.-30.7. välisenä aikana (ks. arvokohteet, kartta 6).

Kehrääjä *Caprimulgus europaeus* EU-D1

Kartoituksessa havaittiin yksi soidintava ja yksi saalistava kehrääjä. Saalistava lintu havaittiin pohjoisella Källträsketin rantaan rajautuvalla alueella. Lintu pudottautui liitäen kaakkoisosan korkealta kalliolta jääden saalistamaan tien varren hakkuuaukiolle (kartta 6). Lintu erotui hyvin sinertävää taivasta vasten havainnoijan seistessä Ljusvikenin ja Flyängenin teiden risteyksessä. Kartoitus tehtiin hieman kehrääjän parhaan soidinajan jälkeen kesä-heinäkuun vaihteessa, ja on hyvin mahdollista että laji pesii kalliolla vaikkei soidinääntä kuulunutkaan. Kaakkoisosan laaja, korkea ja harvapuustoinen kallio soveltuisi erinomaisesti kehrääjän pesimäbiotoopiksi.

Soidintava kehrääjä kuultiin eteläisen alueen eteläisimmällä kalliolla (kartta 5.). Lintu pysytteli samalla kallion laella koko äänessä olo ajan. Soidinkallion länsipuolella on laajempi kallioalue mutta siellä kehrääjän ei havaittu käyvän.

Suositus: Eteläinen soidinkallio ja sen välitön lähiympäristö jätetään metsänkäsittelyn ulkopuolelle.

Leppälintu *Phoenicurus phoenicurus* SV

Suomessa laji on vielä yleinen pesimälintu etenkin pohjoiseen mentäessä. Selvitysalueella havaittiin yksi laulava koiras kalasääsken pesän tuntumassa.

Rantasipi *Actitis hypoleucos* SV

Rantasipi on yleinen karujen kalliorantojen kahlaajalaji. Euroopan kannasta Suomessa pesii kuitenkin 30 - 45 %. Selvitysalueella havaittiin kaksi reviiriä Källträsketin rannalla.

7.4. Arvokkaat lajit ja luontokohteet

Erityisesti suojeltavat lajit

Selvitysalueelta ei havaittu luonnonsuojelulain § 47:n mukaisia erityisesti suojeltavia lajeja.

Tiukasti suojellut lajit

Suunnittelualueelta havaittiin seuraavat (LSL § 49/luontodirektiivin liitteessä IV(a) mainitut lajit:

- Liito-orava (*Pteromys volans*, NT)

Kuviolta 36 (Källträsket S) löydettiin liito-oravan pesäpuu. Järeän kolohaavan alla oli runsaasti papanaa.

Liito-oravan lisääntymis- ja levähdyspaikkojen hävittäminen ja heikentäminen on luonnonsuojelulla kielletty. Liito-orava on uhanalaistunut sille sopivan elinympäristön pirstoutumisen vuoksi.

Källträsket S osa-alueen pohjoisosan lehtomaiset ja sekapuustoiset kuviot muodostavat liito-oravalle suotuisan elinympäristön. Niillä esiintyvä haapapuusto on sopivan järeää kolopuiksi. Ravintopuiksi sopivia kuusia löytyy niinikään. Sulkeutunut latvuseros takaa suojaosan ja helpon liikkumisen alueella.

Suositus: Kuviot 32, 33, 34, 35 ja 36 jätetään kehittymään luonnontilaan. Kuviot 36 ja 35 muodostavat pesäpuun välittömän ympäristön (lisääntymis- ja levähdyspaikka). Muut säästettäväksi suositellut kuviot turvaavat liito-oravan kulkuyhteydet, ravinnonhaun sekä uudet pesintään sopivat kolopuut alueella.

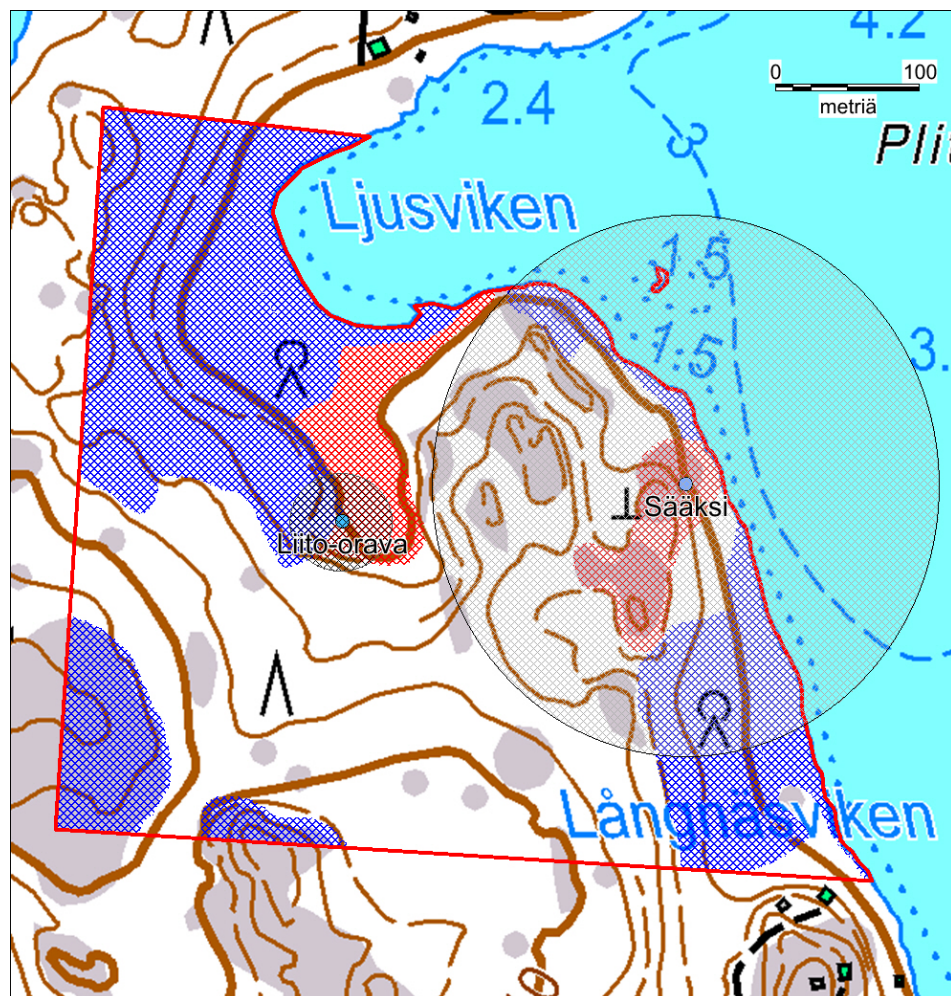
Ympäristölakien suojaamat elinympäristöt

Metsälain (§ 10) tarkoittamaksi erityisen tärkeäksi elinympäristöksi voidaan tulkita:

- Lehdot kuvioilla 1, 23, 33, 36, 54 ja 55 (rehevät lehtolaikut)
- Purometsä kuviolla 13 (pienvesien välittömät lähiympäristöt)
- Rantaluhat kuvioilla 12 ja 34 (vähätuottoiset kitu- ja joutomaan elinympäristöt)
- Kallioalueet kuvioilla 28, 46 ja 47 (vähätuottoiset kitu- ja joutomaan elinympäristöt).

Suunnittelualueella ei esiinny vesilakikohteita (vesilaki 2. luku 11§). Välittömästi alueen ulkopuolella (kuvio 13, Källträsket N) sijaitsevan puron luonnontilaa ei vesilain mukaan saa heikentää.

Alueella ei esiinny luonnonsuojelulain § 29 mukaisia suojeltuja luontotyyppisiä.



Kartta 6. Arvokohteet osa-alueella Källträsket S. Paikallisesti arvokkaat luontokuviot (luokka 2) on merkitty sinisellä, paikallisesti erittäin arvokkaat (luokka 3) punaisella rasterilla. Liito-oravan pesäpuun välitön lähiympäristö on merkitty ympyrän muotoisena kehänä puun ympärille. Sääksen pesäpuun ympärille on merkitty rauhallisen pesinnän turvaava rajaussuositus. Kartta: © Silvestris luontoselvitys oy/pohjakartta MML 8/2016.

Uhanalaiset luontotyypit

Alueella esiintyy seuraavia uhanalaisia tai silmälläpidettäviä luontotyyppisiä (Raunio ym. 2008).

- Erittäin uhanalainen (EN) luontotyyppi: kuiva keskiravinteinen lehto kuviolla 1.

- Vaarantunut (VU) luontotyyppi: tuore keskiravinteinen lehto kuvioilla 1, 23, 33, 36 ja 55.
- Vaarantunut (VU) luontotyyppi: kostea runsasravinteinen lehto kuvioilla 33 ja 36.
- Silmälläpidettävä (NT) luontotyyppi: kostea keskiravinteinen lehto kuviolla 54.
- Silmälläpidettäviä (NT) luontotyyppijä: avo- ja pensaikkoluhta kuvioilla 12 ja 34.

7.5. Muut eläimet

Kartoitusten aikana alueelta havaittuja muita lajeja olivat hirvi, metsäjänis, orava, supikoira, mäyrä(käymälä) ja valkohäntäkauris.

8. Johtopäätökset

Luontoarvoiltaan arvokkain ja selvästi kahdesta muusta alueesta erottuva on eteläisin osa-alue Källträsket S. Muilla osa-alueilla jatkosuunnittelussa huomioitavia arvokohteita on selvästi vähemmän.

Eteläisimmällä osa-alueella esiintyy kaksi maankäytössä huomioitavaa suojeltavaa lajia: liito-orava ja sääksi. Luontotyyppiarvokohteita esiintyy alueella useita (ks. arvoalueet, kartta 6). Näille luontokuvioille ei tulisi suunnitella rakentamista eikä voimakkaita metsätaloustoimia. Osa-alue saattaisi sopia kokonaisuutena metsien monimuotoisuuden toimintaohjelman (METSÖ) kohteeksi.

9. Lähteet

Elektroniset lähteet

- Alueellisesti uhanalaisista lajeista: Linnut alueellisesti uhanalaiset 2010. Saatavilla: http://www.ymparisto.fi/fi-FI/Luonto/Lajit/Uhanalaiset_lajit/Suomen_lajien_punainen_lista_2010/Alueellisesti_uhanalaisista_lajeista [Aineisto ladattu 28.7.2014]
- Geologiset aineistot. Geologian tutkimuskeskus 2011. la: <http://geomaps2.gtk.fi/geo/>
- Kontkanen, H., M. & Nevalainen, T. 2002: Petolinnut ja metsätalous. Siipirikko 29(2): 1-80. Verkkojulkaisu. la: http://www.pkty.fi/?wpfb_dl=125
- Lampinen, R., Lahti, T. & Heikkinen, M. 2012: Kasviatlas 2013 – Helsingin yliopisto, Luonnontieteellinen keskusmuseo, Helsinki. Levinneisyyskartat osoitteessa <http://www.luomus.fi/kasviatlas>
- Liito-oravan huomioon ottaminen metsänkäytön yhteydessä. Neuvontamateriaali. Maa- ja metsätalousministeriö ja ympäristöministeriö 2016. Saatavilla: http://mmm.fi/artikkeli/-/asset_publisher/uudet-suositukset-liito-oravan-huomioon-ottamiseksi-metsankasittelyssa
- Raunio, A., Schulman, A. & Kontula, T. (toim.) 2008. Suomen luontotyyppien uhanalaisuus. Osat 1 ja 2. Suomen ympäristökeskus (SYKE), Suomen ympäristö 8/2008. la: <http://www.ymparisto.fi/default.asp?contentid=282258&lan=fi&clan=fi>. [Aineisto ladattu 24.7.2010].
- Suomen lajitietokeskus. Luonnontieteellinen keskusmuseo. la: <http://ws.luomus.fi/lajitietokeskus/?locale=fi>.
- Suomen lintuatlas 2010. Saatavilla: <http://atlas3.lintuatlas.fi/tulokset/lajit> Vastuulajeista: Suomen kansainväliset vastuulajit. Saatavilla http://www.ymparisto.fi/fi-FI/Luonto/Lajit/Uhanalaiset_lajit/Kansainvaliset_vastuulajit [päivitetty aineisto ladattu 28.7.2014].
- Suomen lintujen uhanalaisuus 2015. la: <https://helda.helsinki.fi/handle/10138/159435>
- Suomen nisäkkäiden uhanalaisuus 2015. la: https://helda.helsinki.fi/bitstream/handle/10138/159434/Suomen_nisakkaiden_uhanalaisuus_2015.pdf?sequence=3
- Suomen ympäristökeskuksen (SYKE) Avoin tietopalvelu. la: http://www.syke.fi/fi-FI/Avoin_tieto/Karttapalvelut
- Syrjänen, K., Hakalisto, S., Mikkola J., Musta, I., Nissinen, M., Savolainen, R., Seppälä, J., Seppälä, M., Siitonen, J., & Valkeapää, A. 2016: Monimuotoisuudelle arvokkaiden metsäympäristöjen tunnistaminen. METSO -ohjelman luonnontieteelliset perusteet 2016–2025. Ympäris-

töministeriön

raportteja

17/2016.

la: <http://julkaisut.valtioneuvosto.fi/handle/10024/74890>**Painetut lähteet**

- Hotanen, J-P., Nousiainen, H., Mäkipää, R., Reinikainen, A. & Tonteri, T. 2008: Metsätyypit – opas kasvupaikkojen luokitteluun. Metsäkustannus Oy.
- Hämet-Ahti, L., Suominen J., Ulvinen T. & Uotila P. (toim.) 1998: Retkeilykasvio, 4 p. Luonnontieteellinen keskusmuseo, Kasvimuseo. Helsinki. 656 s.
- Koskimies, P. & Väisänen, R. A. 1988: Linnustoseurannan havainnointiohjeet. 2., uusittu painos. – Helsingin yliopiston eläinmuseo, Helsinki.
- Laine, J. & Vasander, H. 2008: Suotyypit ja niiden tunnistaminen. 2.p. Metsäkustannus Oy.
- Meriluoto, M. & Soininen, T. 1998: Metsäluonnon arvokkaat elinympäristöt. Metsälehti kustannus. Tapio. 192 s.
- Mossberg, B. Stenberg, L. 2005: Suuri Pohjolan Kasvio. Kustannusosakeyhtiö Tammi. Helsinki. 928 s.
- Mullarney, K., Zetterström, D., & Svensson, L. 2010: Lintuopas. Kustannusosakeyhtiö Otava. Helsinki. 442 s.
- Rassi, P., Hyvärinen, E., Juslén, A., & Mannerkoski, I. (toim./eds.) 2010: Suomen lajien uhanalaisuus – Punainen kirja 2010. Ympäristöministeriö & Suomen ympäristökeskus, Helsinki. 685 s.
- Söderman, T. 2003: Luontoselvitykset ja luontovaikutusten arviointi – kaavoituksessa, YVA-menettelyssä ja Natura-arvioinnissa. Suomen ympäristökeskuksen ympäristöopas 109, luonto- ja luonnonvarat. 196 s.
- Vuorinen, E. 2001: Liito-oravaesiintymät suunnitellun moottoritien maastokäytävällä ja sen läheisyydessä. –Teoksessa: Valtatien 1 (E 18) rakentaminen moottoritienä, välillä Muurla–Lohjanharju.

Lajiluettelot (liite luontoselvitykseen)

VU = vaarantunut

NT = silmälläpidettävä

LC = elinvoimainen

NA = arviointiin soveltumaton

NE = arvioimatta jätetty

RT = alueellisesti uhanalainen

EU-D1 = lintudirektiivi I-liitteen laji

SV = Suomen vastuulaji

LSA = luonnonsuojeluasetuksessa mainittu uhanalainen laji (U) tai erityisesti suojeltu laji (E)

Putkilokasvit(153 lajia)

Tieteellinen nimi	suomalainen nimi	ruotsalainen nimi	IUCN 2010/ LSA	Viisulampi	Källträsket N	Källträsket S
<i>Acer platanoides</i>	vaahtera	lönn	LC	x	x	x
<i>Achillea millefolium</i>	siankärsämö	rölleka	LC		x	
<i>Achillea ptarmica</i>	ojakärsämö	nysört	LC	x	x	x
<i>Actaea spicata</i>	mustakonnanmarja	trolldruva	LC			x
<i>Agrostis capillaris</i>	nurmirölli	rödven	LC	x	x	x
<i>Ajuga pyramidalis</i>	kartioakankaali	blåsuga	NT	x	x	
<i>Alchemilla sp.</i>	poimulehtilaji	daggkäpa		x	x	x
<i>Alnus glutinosa</i>	tervaleppä	klibbal	LC	x	x	x
<i>Alnus incana</i>	harmaaleppä	gråal	LC		x	x
<i>Anemone nemorosa</i>	valkovuokko	vitsippa	LC	x	x	x
<i>Angelica sylvestris</i>	karhunputki	strätta, skogspipa	LC	x		x
<i>Anthoxanthum odoratum</i>	tuoksusimake	vårbrodd	LC	x	x	x
<i>Anthriscus sylvestris</i>	koiranputki	hundkåx	LC	x	x	x
<i>Artemisia vulgaris</i> var. <i>vulgaris</i>	rikkapujo	gråbo	LC		x	
<i>Athyrium filix-femina</i>	hiirenporras	majbråken	LC		x	x
<i>Barbarea vulgaris</i>	peltokanankaali	sommargyllen	NA		x	
<i>Betula pendula</i>	rauduskoivu	vårtbjörk	LC	x	x	x
<i>Betula pubescens</i> ssp. <i>pubescens</i>	(metsä)hieskoivu	glasbjörk	LC	x	x	x
<i>Calamagrostis arundinacea</i>	metsäkastikka	piprör	LC	x		x
<i>Calamagrostis canescens</i>	viitakastikka	grenrör	LC			x
<i>Calamagrostis epigjos</i>	hietakastikka	bergrör	LC	x	x	x
<i>Calamagrostis purpurea</i> ssp. <i>phragmitoides</i>	corpikastikka	brunnrör	LC		x	x

Tieteellinen nimi	suomalainen nimi	ruotsalainen nimi	IUCN 2010/LSA	Viisulampi	Källträsket N	Källträsket S
<i>Calla palustris</i>	vehka	missne	LC		x	x
<i>Calluna vulgaris</i>	kanerva	ljung	LC	x	x	x
<i>Caltha palustris</i> ssp. <i>palustris</i>	rantarentukka	kalvleka, kabbleka	LC	x	x	x
<i>Campanula patula</i>	harakankello	ängsklocka	LC		x	x
<i>Campanula persicifolia</i>	kurjenkello	stor blåklocka	LC	x	x	x
<i>Carex acuta</i>	viiltosara	vasstarr	LC			x
<i>Carex canescens</i>	harmaasara	grästarr	LC	x	x	x
<i>Carex cespitosa</i>	mätässara	tuvstarr	LC	x		x
<i>Carex digitata</i>	sormisara	fingerstarr	LC	x	x	
<i>Carex echinata</i>	tähtisara	stjärnstarr	LC	x		x
<i>Carex nigra</i> ssp. <i>nigra</i>	jokapaikansara	hundstarr	LC	x	x	x
<i>Carex pallescens</i>	kalvassara	blekstarr	LC	x	x	x
<i>Carex pilulifera</i>	virnasara	pillerstarr	LC	x		
<i>Carex vesicaria</i>	luhtasara	blåstarr	LC	x		
<i>Cerastium fontanum</i> ssp. <i>vulgare</i> var. <i>vulgare</i>	piennarnurmihärkki	hönsarv	LC		x	
<i>Cirsium arvense</i>	pelto-ohdake	äkertistel	LC		x	
<i>Cirsium helenioides</i>	huopaohdake	brudborste	LC		x	x
<i>Cirsium palustre</i>	suo-ohdake	kärrtistel	LC	x	x	x
<i>Comarum palustre</i>	kurjenjalka	kråklöver	LC	x	x	x
<i>Convallaria majalis</i>	kielo	liljekonvalj	LC	x	x	x
<i>Corylus avellana</i>	pähkinäpensas	hassel	LC	x		x
<i>Dactylis glomerata</i>	koiranheinä	hundäxing	LC	x	x	x
<i>Daphne mezereum</i>	näsiä	tibast	LC	x	x	x
<i>Deschampsia cespitosa</i>	nurmilauha	tuvtätel	LC		x	x
<i>Deschampsia flexuosa</i>	metsälauha	krustätel	LC	x	x	x
<i>Dryopteris carthusiana</i>	metsäalvejuuri	skogsbräken	LC	x	x	x
<i>Dryopteris expansa</i>	isoalvejuuri	nordbräken	LC			x
<i>Dryopteris filix-mas</i>	kivikkoalvejuuri	träjon	LC	x	x	x
<i>Epilobium angustifolium</i>	maitohorsma	mjölkkört	LC	x	x	x
<i>Equisetum arvense</i> ssp. <i>arvense</i>	isopeltokorte	vanlig åkerfräken	LC		x	
<i>Equisetum fluviatile</i>	järvikorte	sjöfräken	LC	x	x	x
<i>Equisetum sylvaticum</i>	metsäkorte	skogsfräken	LC	x	x	x
<i>Eriophorum vaginatum</i>	tupasvilla	tuvull	LC	x	x	
<i>Filipendula ulmaria</i>	mesiangervo	älggräs	LC			x
<i>Fragaria vesca</i>	ahomansikka	smultron	LC	x	x	x

Tieteellinen nimi	suomalainen nimi	ruotsalainen nimi	IUCN 2010/LSA	Viisulampi	Källträsket N	Källträsket S
<i>Galium boreale</i>	ahomatara	vitmära	LC		x	x
<i>Galium palustre</i> ssp. <i>palustre</i>	pikkurantamatara	vattenmära	LC	x		
<i>Geranium robertianum</i>	haisukurjenpolvi	stinknäva	LC		x	
<i>Geranium sylvaticum</i>	metsäkurjenpolvi	skogsnäva	LC	x	x	x
<i>Geum rivale</i>	ojakellukka	humleblomster	LC	x	x	x
<i>Glechoma hederacea</i>	maahumala	jordreva	LC		x	
<i>Gymnocarpium dryopteris</i>	metsäimarre	ekbräken	LC	x		x
<i>Hepatica nobilis</i>	sinivuokko	bläsippa	LC	x	x	x
<i>Hieracium (Sylvatica)</i>	salokeltano	skogsfibbla	NE		x	x
<i>Hieracium umbellatum</i>	sarjakeltano	flockfibbla	NE		x	
<i>Hierochloë australis</i>	metsämaarianheinä	finskt myskgräs	LC	x		
<i>Hypericum maculatum</i>	särmäkuisma	fyrkantig johannesört	LC	x	x	x
<i>Hypericum perforatum</i>	mäkikuisma	äkta johannesört	LC		x	x
<i>Iris pseudacorus</i>	kurjenmiekkä	svärdsilja	LC			x
<i>Juncus effusus</i>	röyhyvihvilä	veketåg	LC	x	x	
<i>Juniperus communis</i>	kataja	en	LC	x	x	x
<i>Lathyrus pratensis</i>	niittyntkelmä	gulvial	LC		x	
<i>Lathyrus vernus</i>	kevätlinnunherne	värärt	LC	x	x	
<i>Leucanthemum vulgare</i>	päivänkakkara	prästkrage	LC	x		
<i>Lonicera xylosteum</i>	lehtokuusama	skogstry	LC			x
<i>Luzula multiflora</i> ssp. <i>multiflora</i>	etelännurmipiippo	ängsfryle	LC		x	
<i>Luzula pallescens</i>	kalvaspiippo	blekfryle	LC		x	
<i>Luzula pilosa</i>	kevätpiippo	värfryle	LC	x	x	x
<i>Lychnis viscaria</i>	mäkitervakko	tjärblomster	LC	x	x	
<i>Lycopodium annotinum</i> ssp. <i>annotinum</i>	metsäriidenlieko	revlummer	LC	x	x	x
<i>Lycopodium clavatum</i> ssp. <i>clavatum</i>	metsäkatilieko	mattlummer	LC	x		
<i>Lysimachia thysiflora</i>	terttualpi	topplösa	LC	x		
<i>Lysimachia vulgaris</i>	ranta-alpi	strandlysing	LC	x	x	x
<i>Maianthemum bifolium</i>	oravanmarja	ekorrbar	LC	x	x	x
<i>Melampyrum pratense</i>	kangasmaitikka	ängskovall	LC	x	x	x
<i>Melampyrum sylvaticum</i>	metsämaitikka	skogskovall	LC	x		x
<i>Melica nutans</i>	nuokkuhelmikkä	slokgräs, bergslok	LC	x	x	

Tieteellinen nimi	suomalainen nimi	ruotsalainen nimi	IUCN 2010/LSA	Viisulampi	Källträsket N	Källträsket S
<i>Mycelis muralis</i>	jänönsalaatti	skogssallat	LC		x	x
<i>Oxalis acetosella</i>	käenkaali	harsyra	LC	x	x	x
<i>Paris quadrifolia</i>	sudenmarja	trollbär, ormbär	LC	x	x	x
<i>Phegopteris connectilis</i>	korpi-imarre	hultbräken	LC		x	x
<i>Phleum pratense</i> ssp. <i>pratense</i>	timotei, nurmitähkiö	timotej	LC		x	
<i>Phragmites australis</i>	järviruoko	vass	NA	x	x	x
<i>Picea abies</i> ssp. <i>abies</i>	euroopankuusi	gran	LC	x	x	x
<i>Pinus sylvestris</i>	mänty	tall	LC	x	x	x
<i>Plantago major</i> ssp. <i>major</i>	kyläpiharatamo	groblad	LC	x	x	
<i>Platanthera bifolia</i> ssp. <i>latiflora</i>	valkolehdokki	nattviol	LC, rauh.	x	x	x
<i>Poa annua</i>	kylänurmikka	vitgröe	LC		x	
<i>Poa pratensis</i>	niittynurmikka	ängsgröe	LC		x	
<i>Polygonatum odoratum</i>	kalliokielo	getrams	LC	x	x	x
<i>Polypodium vulgare</i>	kallioimarre	stensöta	LC	x	x	x
<i>Populus tremula</i>	haapa	asp	LC	x	x	x
<i>Potentilla erecta</i>	rätvänä	blodrot	LC	x	x	x
<i>Prunus padus</i> ssp. <i>padus</i>	tuomi	häg	LC		x	x
<i>Pteridium aquilinum</i>	sananjalka	örnbräken	LC	x	x	x
<i>Quercus robur</i>	tammi	ek	LC	x	x	x
<i>Ranunculus acris</i> ssp. <i>acris</i>	piennarniittyleinikki	solöga, smörblomma	LC	x	x	
<i>Ranunculus flammula</i>	ojaleinikki	ältranunkel	LC		x	x
<i>Ranunculus repens</i>	rönsyleinikki	revsmörblomma	LC	x	x	x
<i>Rhamnus frangula</i>	paatsama	brakved	LC	x	x	x
<i>Ribes alpinum</i>	taikinamarja	degbär	LC	x		x
<i>Rosa majalis</i>	metsäruusu	kanelros	LC			x
<i>Rubus idaeus</i>	vadelma	hallon	LC	x	x	x
<i>Rubus saxatilis</i>	lillukka	stenhallon	LC	x	x	x
<i>Rumex acetosella</i> ssp. <i>acetosella</i>	ahosuolaheinä	bergsyra	LC		x	
<i>Salix aurita</i>	virpapaju	bindvide	LC	x	x	x
<i>Salix caprea</i>	raita	sälg	LC	x	x	x
<i>Salix cinerea</i>	tuhkapaju	grävide	LC		x	
<i>Salix phylicifolia</i>	kiiltopaju	grönvide	LC	x	x	
<i>Sambucus racemosa</i>	terttuselja	druvfläder	NA		x	
<i>Scirpus sylvaticus</i>	korpikaisla	skogssäv	LC	x	x	x
<i>Scrophularia nodosa</i>	syyläjuuri	flenört	LC		x	x

Tieteellinen nimi	suomalainen nimi	ruotsalainen nimi	IUCN 2010/LSA	Viisulampi	Källträsket N	Källträsket S
<i>Sedum telephium</i> ssp. maximum	isomaksaruoho	käringkål, kärleksört	LC		x	
<i>Solanum dulcamara</i>	punakoiso	besksöta	LC		x	
<i>Solidago virgaurea</i>	kultapiisku	gullris	LC	x	x	x
<i>Sorbus aucuparia</i> ssp. aucuparia	pihlaja	rönn	LC	x	x	x
<i>Stachys sylvatica</i>	lehtopähkämö	stinksyska	LC	x	x	x
<i>Stellaria graminea</i>	heinätähtimö	grässtjärnblomma	LC		x	
<i>Stellaria media</i>	pihatahtimö	natagräs	LC		x	
<i>Taraxacum</i> sp., sektio Ruderalia	rikkavoikukat	ogräsmaskrosor			x	
<i>Tilia cordata</i>	metsälehmus	skogslind	LC	x	x	
<i>Trientalis europaea</i>	metsätähti	skogstjärna	LC	x	x	x
<i>Trifolium medium</i>	metsäapila	skogsklöver	LC	x	x	x
<i>Trifolium repens</i>	valkoapila	vitklöver	LC		x	
<i>Tripleurospermum inodorum</i>	peltosaunio	baldersbrå	LC		x	
<i>Tussilago farfara</i>	leskenlehti	hästhov	LC	x	x	x
<i>Ulmus glabra</i>	vuorijalava	alm	VU, U			x
<i>Urtica dioica</i> ssp. dioica	etelännokkonen	brännässla	LC		x	
<i>Vaccinium myrtillus</i>	mustikka	blåbär	LC	x	x	x
<i>Vaccinium vitis-idaea</i>	puolukka	lingon	LC	x	x	x
<i>Veronica chamaedrys</i>	nurmitädyke	teveronika	LC	x	x	
<i>Veronica officinalis</i>	rohtotädyke	ärenpris	LC	x	x	
<i>Veronica serpyllifolia</i> ssp. serpyllifolia	orvontädyke	majveronika	LC		x	
<i>Viburnum opulus</i>	koiranheisi	olvon	LC	x	x	x
<i>Vicia cracca</i>	hiirenvirna	kråkvicker	LC	x	x	
<i>Vicia sepium</i> ssp. montana	niittyaitovirna	nordlig häckvicker	LC			x
<i>Vicia sepium</i> ssp. sepium	etelänaitovirna	sydlig häckvicker	LC		x	x
<i>Vicia sylvatica</i>	metsävirna	skogsvicker	LC		x	
<i>Viola canina</i>	aho-orvokki	hundviol	NE		x	
<i>Viola palustris</i>	suo-orvokki	kärrviol	LC	x	x	x
<i>Viola riviniana</i>	metsäorvokki	skogsviol	LC	x	x	x

Käävät osa-alueella Källträsket S (29 lajia)

Tieteellinen nimi	suomalainen nimi	ruotsalainen nimi	IUCN 2010/LSA
<i>Antrodia serialis</i>	rivikäpä	knölticka	LC
<i>Antrodia sinuosa</i>	kelokäpä	timmerticka	LC
<i>Antrodia xantha</i>	katkokäpä	citronticka	LC
<i>Antrodiella pallescens</i>	sitkokäpä	glasticka	LC
<i>Antrodiella serpula</i>	voikäpä	stråvticka	LC
<i>Bjerkandera fumosa</i>	savukäpä	rökticka	LC
<i>Cerrena unicolor</i>	pörrökäpä	slingerticka	LC
<i>Cinereomyces lindbladii</i>	hopeakäpä	gråporing	LC
<i>Fomes fomentarius</i>	taulukäpä	fnöskticka	LC
<i>Fomitopsis pinicola</i>	kantokäpä	klibbticka	LC
<i>Gloeophyllum sepiarium</i>	aidaskäpä	vedmussling	LC
<i>Gloeoporus pannocinctus</i>	silokäpä	finporing	LC
<i>Heterobasidion annosum</i>	männynjuurikäpä	rotticka	LC
<i>Heterobasidion parviporum</i>	kuusenjuurikäpä	rotticka	LC
<i>Inonotus obliquus</i>	pakurikäpä	språngticka	LC
<i>Inonotus radiatus</i>	lepänkäpä	alticka	LC
<i>Phellinus igniarius</i>	arinakäpä	eldticka	LC
<i>Phellinus populicola</i>	haavanarinakäpä	storaspticka	LC
<i>Phellinus punctatus</i>	kuhmukäpä	kuddticka	LC
<i>Phellinus tremulae</i>	haavankäpä	aspticka	LC
<i>Piptoporus betulinus</i>	pöckelökäpä	björkticka	LC
<i>Postia alni</i>	pikkuhaprakäpä		LC
<i>Postia fragilis</i>	tahra(hapra)käpä	blödticka	LC
<i>Postia stiptica</i>	karvas(hapra)käpä	bitterticka	LC
<i>Rigidoporus populinus</i>	vaahterankäpä	lönnticka	LC
<i>Skeletocutis biguttulata</i>	valkoludekäpä	gårdstticka	LC
<i>Skeletocutis nivea</i>	lehtoludekäpä	fläckticka	LC
<i>Trametes ochracea</i>	pinovyökäpä	zonticka	LC
<i>Trichaptum abietinum</i>	kuusenkyntikäpä	violticka	LC

Linnut (48 lajia)

Tieteellinen nimi	lajinimi suomeksi	lajinimi ruotsiksi	IUCN 2015/SV/EU-D1	Vistjärnan	Källträsket N	Källträsket S	yhlientävänä	reviiri ulkop.
<i>Accipiter nisus</i>	varpushaukka	sparvhök	LC			X		
<i>Acrocephalus palustris</i>	luhtakerttunen	kärrensångare	LC		X			
<i>Acrocephalus schoe-</i>	ruokokerttu-	sävsångare	LC	X				

Tieteellinen nimi	lajinimi suomeksi	lajinimi ruotsiksi	IUCN 2015/SV/ EU-D1	Vistjärnan	Källträsket N	Källträsket S	ylilentävänä	reviiri ulkop.
nobaenus	nen							
Actitis hypoleucos	rantasipi	drillsnäppa	LC, SV			X		
Aegithalos caudatus	pyrstötiainen	stjärtmes	LC	X				
Anas platyrhynchos	heinäsorsa	gräsand	LC		X			
Anthus trivialis	metsäkirvinen	trädpiplärka	LC	X	X	X		
Bucephala clangula	telkkä	knipa	LC, SV			X		
Carduelis carduelis	tikli	steglits	LC				X	
Carduelis spinus	vihervarpunen	grönsiska	LC	X	X	X		
Certhia familiaris	puukiipijä	trädkrypare	LC	X		X		
Cuculus canorus	käki	gök	LC					X
Cygnus cygnus	laulujoutsen	sångsvan	LC, SV, EU-D1			X		X
Dendrocopos major	käpytikka	större hackspett	LC			X		
Dryocopus martius	palokärki	spillkråka	LC, EU-D1			X		
Emberiza citrinella	keltasirkku	gulsparv	LC	X	X	X		
Erithacus rubecula	punarinta	röd hake	LC	X	X	X		
Falco subbuteo	nuolihaukka	lärkfalk	LC		X	X		
Ficedula hypoleuca	kirjosieppo	svartvit flugsnappare	LC		X			
Ficedula parva	pikkusieppo	mindre flugsnappare	RT, EU-D1			X		
Fringilla coelebs	peippo	bofink	LC	X	X	X		
Garrulus glandarius	närhi	nötskrika	LC	X				
Gavia arctica	kuikka	storlom	LC, EU-D1			X		X
Gavia stellata	kaakkuri	små lom	RT, EU-D1				X	
Hippolais icterina	kultarinta	härmsångare	LC		X			
Lophophanes cristatus	töyhtötiainen	tofsmes	VU			X		
Loxia curvirostra	pikkukäpylintu	mindre korsnäbb	LC				X	
Muscicapa striata	harmaasieppo	grå flugsnappare	LC	X	X	X		
Pandion haliaetus	sääksi	fiskgjuse	LC, EU-D1			X		
Parus major	talitiainen	talgoxe	LC	X	X	X		
Periparus ater	kuusitiainen	svartmes	LC			X		
Phoenicurus phoenicurus	leppälintu	röd stjärt	LC, SV			X		
Phylloscopus collybita	tiltalti	gransångare	LC			X		
Phylloscopus sibilat-	sirittäjä	grönsångare	LC			X		

Tieteellinen nimi	lajinimi suomeksi	lajinimi ruotsiksi	IUCN 2015/SV/EU-D1	Vistjärnan	Källträsket N	Källträsket S	ylilentävänä	reviiri ulkop.
rix								
Phylloscopus trochilus	pajulintu	lövsångare	LC	X	X	X		
Prunella modularis	rautiainen	järnsparv	LC	X		X		
Regulus regulus	hippiäinen	kungsfågel	LC	X	X	X		
Scolopax rusticola	lehtokurppa	morkulla	LC		X	X		
Sylvia atricapilla	mustapääkerttu	svarthätta	LC		X	X		
Sylvia borin	lehtokerttu	trädgårdssångare	LC		X	X		
Sylvia communis	pensaskerttu	törnsångare	LC		X			
Sylvia curruca	hernekerttu	ärtsångare	LC			X		
Tringa ochropus	metsäviklo	skogssnäppa	LC		X			
Troglodytes troglodytes	peukaloinen	gårdsmyg	LC			X		
Turdus iliacus	punakylkirastas	rödvingetrast	LC	X	X	X		
Turdus merula	mustarastas	koltrast	LC	X	X	X		
Turdus philomelos	laulurastas	taltrast	LC	X	X	X		
Turdus pilaris	räkättirastas	björktrast	LC		X			

Nisäkkäät (6 lajia)

Tieteellinen nimi	Lajinimi suomeksi	IUCN 2015
Alces alces	hirvi	LC
Lepus timidus	metsäjänis	LC
Meles meles	mäyrä	LC
Nyctereutes procyonoides	supikoira	LC
Odocoileus virginianus	valkohäntäkauris, valkohäntäpeura	LC
Sciurus vulgaris	orava	LC